

vit@tjust.com
www.tjust.com/vit/index.htm
Ong nummer 802456-1980
VIT är ansluten till riksföreningen FSL.

Det här dokumentet finns på URL:
www.tjust.com/vit/2011/overklag2.pdf

Det ursprungliga överklagandet:
www.tjust.com/vit/2010/overklag.pdf

Miljödomstolen Växjö
Box 81
35103 Växjö

KOMPLETTERING AV ÖVERKLAGANDE

gällande

länsstyrelsen i Kalmar beslut 2010-10-15 Dno 551-8-10

SAMMANFATTNING

Vi har nu haft möjlighet att mer i detalj granska ärendet varvid flera tidigare okända omständigheter framkommit.

Länstyrelsens beslutsmotiv uppvisar tendensiösa drag. Skäl som pekar för tillstånd har uppförstorats medan skäl som talar för avslag har förringats eller helt utelämnats. Se bilaga 1.

Beslutsordningen har kanske manipulerats med syfte att få igenom Hjulbyärendet innan kommunens vindbruksplan politiskt fastställts. Men det är också möjligt att det bara råkat bli så. Det som talar för konspiration är, att vi haft svårigheter att få tillgång till föreslagen, och bilagd, vindbruksplan.

Den tillståndsansökan som finns vid Wassbäck S om Västerviks stad kommer inte att handläggas innan vindbruksplanen är politiskt godkänd. Det är svårt att förstå varför Wassbäck-ärendet och Hjulby-ärendet inte skall handläggas lika. Om den omständigheten, att markägaren Harald Hjalmarsson även är kommunalråd i Västerviks kommun haft någon inverkan på beslutsordningen, är det svårt att dra några slutsatser.

I den vindbruksplan för Västerviks kommun som faktiskt finns (politiskt godtagen eller ej), men som kommunen och länsstyrelsen ignorerat, är Hjulbyberget fullständigt rödmärkt i alla utgåvor, vilket innebär förbud mot vindkraftverk.

Länsstyrelsen är väl medveten om att Västerviks kommun, liksom alla kommuner, sedan länge arbetar med en vindbruksplan och att en sådan sedan våren 2010 i verkligheten finns. Den är 125 sidor omfångsrik och mycket välgjord. I den situationen borde länsstyrelsen ha tillskrivit kommunen och efterfrågat det underlaget, beslutad eller ej, är det ett omfattande och välgjort arbete.

Den befintliga vindbruksplanen, politiskt godtagen eller ej, är ett kraftfullt beslutsunderlag.

Om kommunen inte översände till länsstyrelsen den vindbruksplan som utarbetats, och att länsstyrelsen inte efterfrågade den är konspiratoriskt, avsiktligt, eller om det bara råkade bli så är det svårt att veta. Det hade emellertid framstått som skamlöst att godkänna tillståndsyrkandet på det fullständigt rödmarkerade Hjulbyberget.

- Föreningen VIT är ansluten till riksorganisationen FSL och uppfyller alla krav för talerätt enligt 16 kap 13 §.
- Vår situation liknar det fall som refereras i EUR-lex Mål C-263/08 15 oktober 2009. "Direktiv 85/337/EEG - Allmänhetens deltagande i beslutsprocesser på miljöområdet - Rätt att föra talan mot beslut om tillstånd för projekt som kan antas medföra en betydande miljöpåverkan."
- Vi arbetar i överensstämmelse med den Europeiska Landskapskonventionen som Sverige nu ratificerat.

Nutida vindkraftverk är extremt stora och dominerar sin omgivning milsvitt. Västerviks kommuns vindbruksplan är det enskilt största beslut som tagits/tas i Tjustbygdens tusenåriga historia. Vindbruksplanen är därför en angelägenhet för alla kommuninnevånare.

Tills en av KF godkänd vindbruksplan finns bör varje enskilt vindbruksärende ha samma status, dvs samtliga kommuninnevånare bör medges talerätt.

- Vår inläga har stöd i ett flertal fullmakter från närboende och drabbade.

På uppdrag

Lars Cornell

05 - Valt alternativ

- komplettering av punkt 05 överklagande 2010-11-12.

En ansökan om 4 - 5 vindkraftverk inlämnas till kommunen av Eolus Vind ab under år 2009. Remissförfarande mm inleddes. Ansökan innehåller tre alternativ:

A - Fem VKV i W-form på Hjulbyberget som är beläget mellan havsviken Syrsan och Loftadalen, sydost om E22, se bilaga 1.

B - Fyra VKV i rad samma plats.

C - Fyra VKV belägna nordväst om E22 vid sjön Omen.

Västerviks Miljö- och Byggnadsnämnd beslöt 2010-08-24 § 201 att avslå alternativ A och B men tillstyrka alternativ C.

Kommunfullmäktige beslöt att ej utnyttja sin vetorätt.

Om Västerviks Kommuns vindbruksplan vid den här tiden hade varit politiskt antagen har ärendet sannolikt slutat här. Men nu valde Eolus Vind AB att gå vidare med ärendet till länsstyrelsen i Kalmar som 2010-10-15 beslutar, Dno 551-8-10, om tillstånd att uppföra VKV på Hjulbyberget. Det innebär att länsstyrelsen "kör över" Miljö- och byggnadsnämndens beslut samt många underliggande yttranden och omständigheter.

Beslutsförvirring 1:

Beslutet är förvirrande eftersom länsstyrelsen på sid 1 avslår alternativ A och beviljar alternativ B med fyra VKV.

I bilaga 2 "Kungörelse" beviljas emellertid alternativ A med fem VKV.

Vi yrkar, att Miljödostolen beslutar att återremittera ärendet till länsstyrelsen för omprövning.

Beslutsförvirring 2:

Som enda skäl anger Eolus Vind AB att det blåser mer i alternativen A och B än i C. Länsstyrelsen godtar det.

Ingen har kunnat visa underlag som styrker det. Tvärt om är det mycket osannolikt eftersom de ligger så nära varandra. Kommunens välgjorda underlag till vindbruksplan sid 23 visar, att i samtliga områden A, B och C är årsmedelvinden 7,0-7,5 m/s 103 m över nollplansförskjutningen.

Det sannolikt enda skälet till att Eolus Vind AB inte vill nyttja alternativet C, så som kommunens Bygg- och miljönämnd beslutade, är att det kan bli något dyrare att anlägga vägar där.

Vi yrkar, att Miljödostolen skall fastställa, att de negativa konsekvenserna av alternativen A och B i förhållande till C är så stora att angivet skäl skall underkännas.

06 - Kommunens vindbruksplan.

- komplettering av punkt 06 överklagande 2010-11-12.

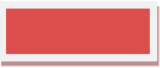
Västerviks kommun har anslagit ca en miljon kr varav 525 000:- från Boverket för att utarbeta en vindbruksplan för kommunen. En sådan väl genomarbetad och detaljrik samrådshandling var färdig 2010-02-02 och presenterades då för kommunstyrelsen. KS återremitterade ärendet och begärde vissa förändringar.

Företaget Mellanrum AB presenterar ett omarbetat förslag 2010-03-03.

Den är på 125 sidor och översänds till Miljödomstolen i separat post.

Skillnaden mellan den första och den andra utgåvan är främst att tre lämplighetsklasser (lämpligt - möjligt - ej lämpligt) ändrades till endast två klasser (olämpligt eller lämpligt). I båda utgåvorna är Hjulbyberget röd-markerat.

Den vindbruksplanen borde ha kunnat godkännas av KS och KF under år 2010.

	"C-områden - områden olämpliga för etablering av vindkraftverk"	Motstående intressen prioriteras högre än vindkraftutbyggnad.
---	---	---

I stället har det beslutats, att vindbruksplanen skall inarbetas i en ny översiktsplan ÖP2025. Enligt en tidplan www.vastervik.se/templates/VVKommun_Page.aspx?id=13809 skall sådan sändas för samråd i augusti 2010. Men det är minst ett år försenat.

En medborgarmotion (teknisk term "Medborgarförslag") lämnades 2009-10-05. Den reviderades 2010-05-06 www.tjust.com/2009/MBFvind2.pdf. Budskapet i medborgarmotionen är att KF skall besluta att Västerviks kommun skall vara en vindkraftfri kommun (i vart fall öster om E22) för att på så sätt bäst tillvarata de naturvärden som kommunen erbjuder och som skulle spolieras om vindkraft tillåts.

En ny medborgarmotion inlämnas till Västerviks kommun 2011-01-27. Budskapet i den är, att i Västerviks kommun värnar om god miljö för boende och fritid. Där skall ingen behöva bo närmare ett vindkraftverk än 2 km.

- - -

Om Västerviks Kommuns vindbruksplan vid den här tiden hade varit politiskt antagen har ärendet sannolikt slutat här. Men nu valde Eolus Vind AB att gå vidare med ärendet till länsstyrelsen i Kalmar som 2010-10-15 beslutar, Dno 551-8-10, om tillstånd att uppföra VKV på Hjulbyberget. Det innebär att länsstyrelsen "kör över" Miljö- och byggnadsnämndens beslut samt många underliggande yttranden och omständigheter.

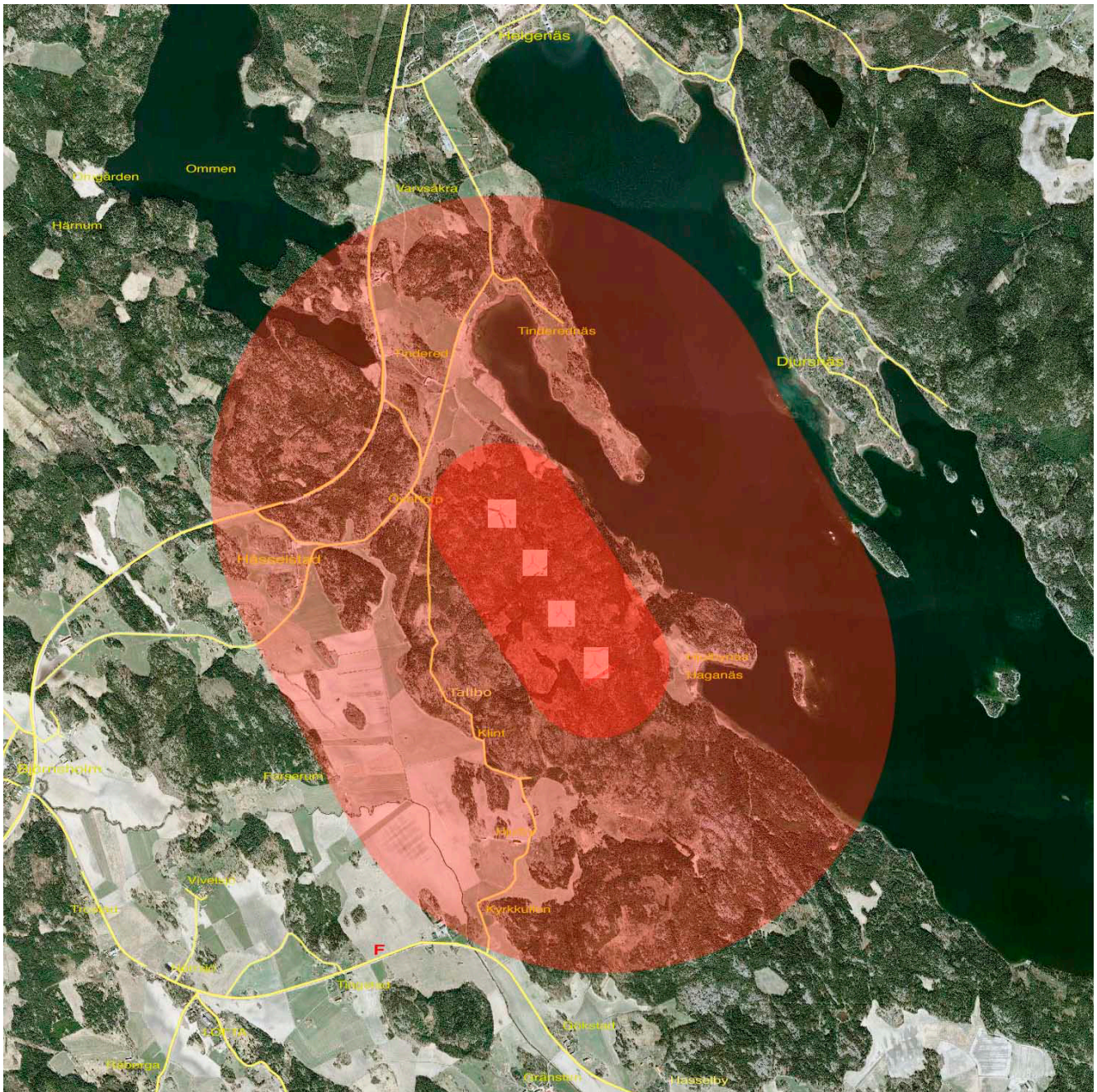
Länstyrelsen är väl medveten om kommunernas arbeten med vindbruksplan. Många ställer frågan, varför kommunen och länsstyrelsen inte ställde tillståndsärendet i förhållande till den befintliga vindbruksplanen som vid den tiden omarbetats efter Kommunstyrelsens direktiv. Ett flertal har framfört åsikten, att länsstyrelsen och/eller kommunen kan ha handlat så med manipulativ avsikt.

Länstyrelsen bör rimligen vid beslutet känt till att Hjulbyberget i alla förarbeten till vindbruksplan är rödmarkerat, vilket innebär förbud för vindkraftverk.

En arkitektonisk tumregel är, att en byggnad har stark påverkan på sin omgivning 10 * höjden. VKV är ca 150 m och berget är ca 50 m, det blir 2 km. Det borde bli mer, eftersom den roterande propellern drar till sig blicken och är störande betydligt mer än vad ett stillastående hus är.

Det yttre området (kartbild nästa sida) har radien 2 km och visar vilket område som blir starkt påverkat. Tex landtungan Tindrednäs, där det finns 5 bostäder, får sin landskapsbild helt förändrad. Eftersom det är särdeles tyst miljö drabbas området ofta av störande, enerverande buller vid alla vindar utom nordliga.

Det som ofta anförs 35 - 40 dB(A) är ingen **verklig** gräns för störande buller i tyst miljö.



Den yttre 2 km gränsen visar det område där ingen borde behöva bo i särskilt tyst och naturnära miljö. Ungefär 60 fastigheter berörs.

I Djursnäs fritidsområde finns det ca 200 bostäder varav många bebos året runt. Vidgar vi gränsen till 2.5 km blir antalet fastigheter ca 300.

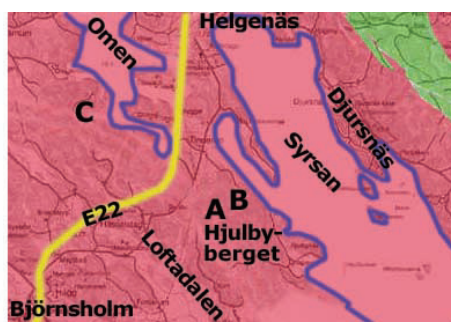
Syrsanområdet är markerat som särskilt visuellt känsligt. Många påpekar, att den fina natthimlen inte längre kommer att bli njutbar. Syrsan har strandskyddad kust.

Värdet på fastigheterna kan uppskattas till 200 miljoner kr. Med en genomsnittlig värdesänkning av 15% blir kapitalförlusten ca 30 miljoner kr.

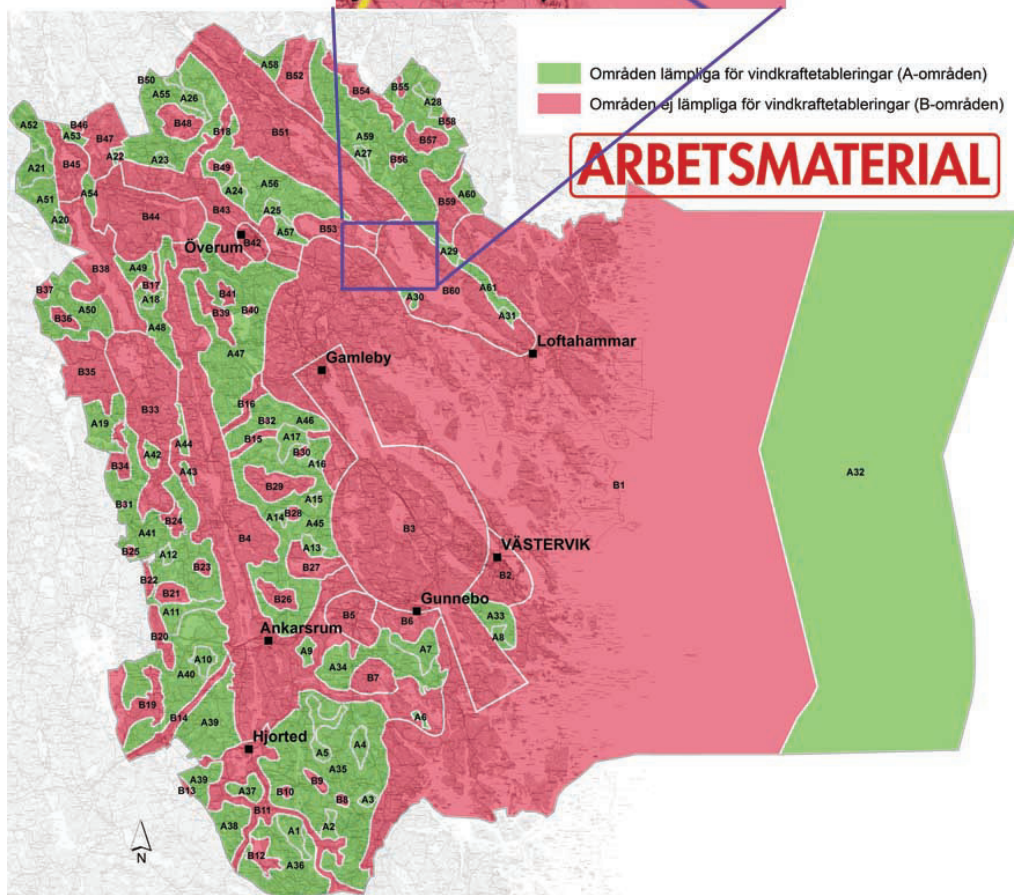
Med ett genomsnittligt arrendevärde (hyra) av 30 000:- blir den årliga ekvivalenta intäkten $300 * 30' =$ ca 10 miljoner kr. 15% därav innebär en förlust för närboende fastighetsägare med 1,5 miljoner kr årligen.

Den som inte tycker att siffrorna är relevanta kan räkna med andra siffror.

Nedan:
Föreslagen 2010-03-03
vindbruksplan
Västerviks kommun.



Till vänster:
Detalj
Hjulbyberget med
placeringsalternativen
A och B på bergryggen
mellan havsviken
Syrsan och
Loftadalen.



Ovan karta från kommunens vindbruksplan daterad 2010-03-03 sid 87.
Gröna områden kan vara lämpliga för vindkraftetablering.
Röda områden är ej lämpliga för vindkraftetablering.

Område B1

Stort område innanför och utanför kustlinjen som omfattas av riksintresse avseende obruten kust, vilket i princip omöjliggör vindkraftetableringar. Området berörs dessutom av en mängd andra överlappande, motstående intressen, i form av t ex riksintresse för naturvård, riksintresse för friluftsliv, riksintresse kulturmiljö, en rad olika naturreservat, Natura 2000-områden m m. Området har dessutom till stora delar bedömts som ornitologiskt känsligt, värdefullt för friluftsliv och turism samt visuellt känsligt.

OMRÅDE B60

Området har till stora delar bedömts som ornitologiskt känsligt samt visuellt känsligt. Del av området i söder, kring väg 213 vid Bårlösen, är upptaget som riksintresse natur samt riksintresse för friluftsliv. På sjön Syrsan finns det båttrafik mellan Helgenäs och vidare ut i Västerviks skärgård. Dessutom finns stora rekreativa och turistiska värden knutna till området runt Syrsan. Område upptaget som både naturreservat samt natura 2000-område utanför Djursnäs. Områden upptagna som skyddsvärd natur i kommunal naturvårdsplan. Fritidsby vid Djursnäs.

ORNITOLOGISKA OMSTÄNDIGHETER

Hela bergryggen från Östersjön i trakten av Hallmare till Uknadalen är ett fågelsträck. Rovfåglar utnyttjar bergets hang för att vinna höjd. De uppfattar inte VKV som en fara. Därför kommer fågeldöden att bli omfattande.

Berguv:

Länstyrelsen konstaterar, att Berguv häckar 600 - 1200 m från VKV i alternativ A och B. I Tyskland använder man sig av avståndet 4 km mellan VKV och Berguvsbo.

Det är verkligen bekymmersamt, att Kalmar läns länsstyrelse har så lågt satta mål för sin miljöverksamhet.

BRISTANDE BESLUTSUNDERLAG

Vi har ovan visat, att länsstyrelsen ej tagit hänsyn till kommunens vindbruksplan i det skick och utvecklingsskede den nu befinner sig.

Vi har noterat, att länsstyrelsen ej känt till de negativa yttranden som avgivits i mycket god tid före länsstyrelsens beslut. De finns inte omnämnda i länsstyrelsens beslut.

Vi har blivit informerade om, att mycket omfattande utredningsarbeten från ornitologiska föreningar inte vidarebefordrats från Västerviks kommun till länsstyrelsen.

Inte heller har länsstyrelsen redogjort för vindförhållanden i A, B och C-området.

Mycket tyder således på, att länsstyrelsen haft mycket ofullständigt beslutsunderlag.

Det råder förvirring om vilket alternativ som länsstyrelsen beviljat.

Vi yrkar därför att Miljödomstolen beslutar, att hela ärendet skall omprövas.

Analys av länstyrelsen i Kalmar beslut 2010-10-15 Dno 551-8-10

LÄNSTYRELSENS YTTRANDE

Sid 1 + Bilaga 2

“ ... tillstånd enligt miljöbalken ... av maximalt fyra vindkraftverk ...”

I kungörelsen bilaga 2 samma handling står det
“ Eolus Vind ab har 15 oktober 2010 fått tillstånd enligt miljöbalken till etablering och drift av en vindkraftpark bestående av maximalt fem verk ...”

“ ... med en totalhöjd på vardera maximalt 150 m ...”

Sid 5

Här behandlar länstyrelsen rörlig skugga.

Sid 8

Under rubriken “ärendets handläggning” nämns vissa remissyttranden.

Sid 11

Endast de närmast boende kan störas av skuggor.

Sid 12

Berguv häckar ... 600 meter.

Kungsörn ...

Följaktligen är det enbart upplevelsemässiga värden i omgivande områden som kan komma att påverkas av vindparken.

Sid 13

Ett flertal yttranden ...

Den utveckling som skett sedan mitten av 90-talet. ... överskattat utifrån dagens teknik.

Avståndet till närmaste bostad ... angetts till 551 meter.

VIT'S KOMMENTAR

Här råder beslutsförvirring. Gäller tillståndet alternativ A eller alternativ B eller båda?

De är tänkta att placeras på ett berg som reser sig ca 50 m över havsviken Syrsan i N-O samt Loftadalen i V-S. Höjden över omgivningen blir således 200 m.

Med tumregeln att en byggnad har dominerande inverkan på sin omgivning inom ett område 10 * höjden blir den yta som blir kraftigt påverkad ca 4 x 6 km. Om det nämner länstyrelsen ingenting.

Ett flertal mycket negativa yttranden från drabbade närboende omnämns ej. Har länstyrelsen ej erhållit alla yttranden?

Länstyrelsen nämner ingenting om Västerviks kommuns vindbruksplan. Att politikerna beslutat att den skall ingå i ÖP 2025 förringar inte värdet av den planen.

Att länstyrelsen underlåtit att beakta vindbruksplanen är tjänstefel.

Det som främst stör är den roterande propellern som drar till sig blicken. Om det nämner länstyrelsen ingenting.

Det skall jämföras med Tyskland där man kräver ett avstånd på 4 km till häckande Berguv.

Nästan dagligen kan man se Kungsörn och ofta även Havsörn. Berget är ett sträckområde för fåglar som utnyttjar hangvindarna. De upplever inte VKV som hot. Massdöd på fåglar kan därför förväntas.

Länstyrelsen förringar något som för befolkningen och de som passerar på vägen till/från Loftahammar är mycket viktigt.

Dessa värden är förstärkta genom Den europeiska landskapskonventionen som Sverige nu har ratificerat.

Länstyrelsen redovisar inte en mångfald negativa yttranden från privatpersoner i närområdet samt Djursnäs fritidsområden. Har dessa yttranden inte nått länstyrelsen i Kalmar?

På den tiden betraktades 1 MW-verk som stora. De som är aktuella här är på 2 MW. De placeras på ett berg upphöjt i förhållande till sina låglänta omgivningar. Det underlåter länstyrelsen att redovisa.

Nu gäller EU's maskindirektiv. Om det och vad det innebär underlåter länstyrelsen att redovisa. Flera bostäder kommer att ligga mycket nära det område som behöver inhägnas.

Sid 14

Den föreslagna anläggningen ... strider inte mot några planbestämmelser ...

Vinkkraftverken är mycket höga och dominerande. Även om fundamenten inte står direkt på mark av riksintresse (I alternativ B står två VKV på mark av riksintresse) så inkräktar de mycket kraftfullt på sådana områden. Se bilaga 1 och 3. Enligt god arkitektsed anses en byggnad har dominerande påverkan på sin omgivning inom ett område med radien = 10 * höjden. Räkna man in bergets höjd blir det en radie på 2 km. Påverkan sträcker sig emellertid milsvitt i olika riktningar.

Den planerade verksamheten strider inte mot några planbestämmelser eller mot kommunens översiktsplan.

Påståendet är felaktigt, se bilaga 2 och www.vastervik.se/templates/VVKommun_Page.aspx?id=2212 www.vastervik.se/upload/samhallsutveckling/Planer/9%20Underlag%20referenser.pdf

VERKSAMHETEN STRIDER MOT KOMMUNENS VINDBRUKSPLAN I DET SKICK DEN FÖR NÄRVARANDE FÖRELIGGER.

... en frivillig tillståndsprövning på bolagets initiativ ...

Bolaget fick avslag hos Västerviks kommun. Bolagets enda möjlighet är att hos länsstyrelsen "överklaga" kommunens beslut. Hur frivilligt kan det anses vara?

Sid 14 - 15
Natur - Kultur

Se bilaga 2. Nutida VKV är inga små byggnader som enbart påverkar den plats där fundamenten står.

Sid 15
Ansökt verksamhet bidrar positivt till detta mål då vindkraften är helt utsläppsfri vid normal drift.

Påståendet är demagogiskt och bevisligen felaktigt. Vindkraft, i synnerhet i Kalmar län, tränger inte undan någon fossilbaserad elkraft. Svensk el är redan nu till 98% fossilfri. Vindkraft i Sverige förbättrar inte den siffran.

Vattenfall har gjort följande beräkning av fossil koldioxid per kWh levererad till hushållskund www.vattenfall.se/sv/livscykelanalys.htm

- Direktverkande solpanel: 60-70 g/kWh
- Kraftvärme (biomassa): 16 g/kWh
- Vindkraft: 10 g/kWh
- Vattenkraft: 5 g/kWh
- Kärnkraft: 3 g/kWh

En länsstyrelse skall inte sysselsätta sig med demagogiska påståenden.

Sid 16
Miljömålet God bebyggd miljö ...

Länsstyrelsen viftar bort det som är allra viktigast, människors miljö för boende och fritid. Dessa värden är förstärkta genom Den Europeiska Landskapskonventionen som Sverige nu har ratificerat.

Det jäser i Sverige av missnöje med hur myndigheter underlåter att ta hänsyn till människors miljö för boende och fritid.

Vindkraft innebär försämrad miljö för många och förstörda landskap. Då kan man inte utmåla vindkraft som en miljöförbättrare på det sätt som länsstyrelsen demagogiskt gör.

Se även: "Skandal att myndigheterna struntar i människors oro"
www.dn.se/debatt/skandal-att-myndigheterna-struntar-i-manniskors-oro