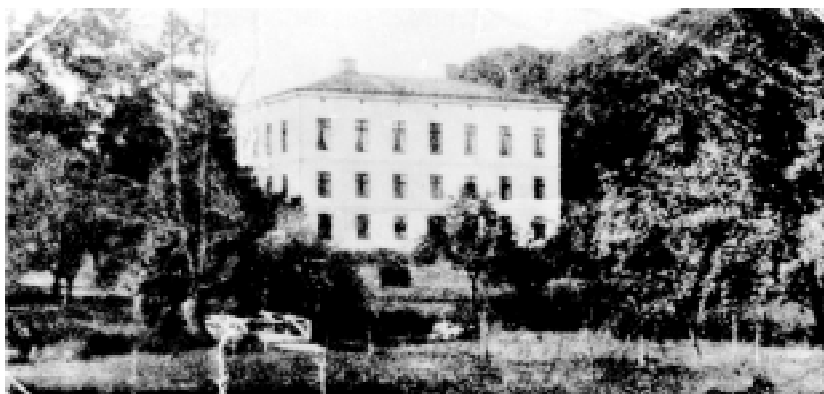


## OTTINGE



Ottinge vid sekelskiftet. Nedtill vänster den lilla gångbron över ån

Gården är en av de äldsta i Tjust. Kanske byggdes det ursprungliga slottet (\*), rivet 1790, av lagman Bengt, en bror till Birger Jarl. Källarvalven lär vara från 1200-talet när skenstagarärderna knappt torrlagts. Lantbruket är sedan 1600-talet.

Ottinge är ett säteri vilket innebär att den är huvudgård i ett frälsegods och därmed befriad från fastighetsskatt. I gengäld skulle gården bidra till krigsmakten.

Bland tidiga ägare märks:

Jöns Håkansson på tidigt 1500-tal, sonen Knut Jönsson, sonen Jöns Knutsson Lillie vid 1500-talets slut. Ätten von Scheiding vars vapensköld finns i kyrkan ägde Ottinge under tidigt 1600-tal. Den för brodermordet (se berättelse därom) berömde kommandanten Johan Kinnemond hade Ottinge till sin död 1638. År 1561 blev baron von Creutz ägare och lämnade över till de Besch, därefter von Gerdten och 1747 von Knorring. Under 1800-talet följde



Nils Persson med hustru Greta

Claes Fries, Axel Rothlieb, Johan Nordenfalk och Carl Cullberg. Det var han som 1846 - 1852 byggde nuvarande huvudbyggnaden på grunden till en av slottets flyglar.

Dottersonen Sköld Hedin tog över gården. Han kallades också Lopen och var märklig på så sätt att han red. Det var, konstigt nog, ovanligt i socknen. Han är nog den ende som ridit i kyrkan. På Vinö bodde fröken och skollärare Ekström. Hon var omsvärmad och Hedin och en bror till Johansson på Åkerholm tävlade om hennes gunst. Hedin kom ridande förbi Åkerholm mot Vinö, men det såg Johansson som hade bil så han kom först.



Eldgaffeln på Ottinge, Johan Kinnemond d 1638

Till gamla fru Cullberg kom Greta Mörk som sköterska. Hon var av Göteborgssläkt och kärlek uppstod mellan Sköld och henne och de gifte sig. Men han dog av hjärntumör bara 37 år gammal och Ottinge stod utan ledare. Nämndeman Andersson på Gökstad skulle då köpa Ottinge men Mörk från Göteborg gick in med mer pengar. Det var pojkarna på Åkerholm, Nisse och Sven, som sedan ordnade så att Nils Persson blev inspektor. Han kom från Ronneby, var bokhållare på Sundsholm i Västrum och förlovad med Gabrielssons dotter på Baggetorp. Greta och han gifte sig så småningom. Person på Ottinge blev snabbt en

omtyckt Loftabo. Han var så omtänksam "ja ja Greta, de ordnar ja" brukade han säga. Men så fick han en tumör på hypofysen. Olivecrona på IVA klarade av den och han hade just blivit bra när han dog av brusten blindtarm 1968.

(\*) Har det funnits ett slott på Ottinge? På gamla kartor finns det inritat, se karta härintill, och i marken finns en upphöjning som tyder på en gammal byggnad. Men ingen har sett den i ord eller bild.



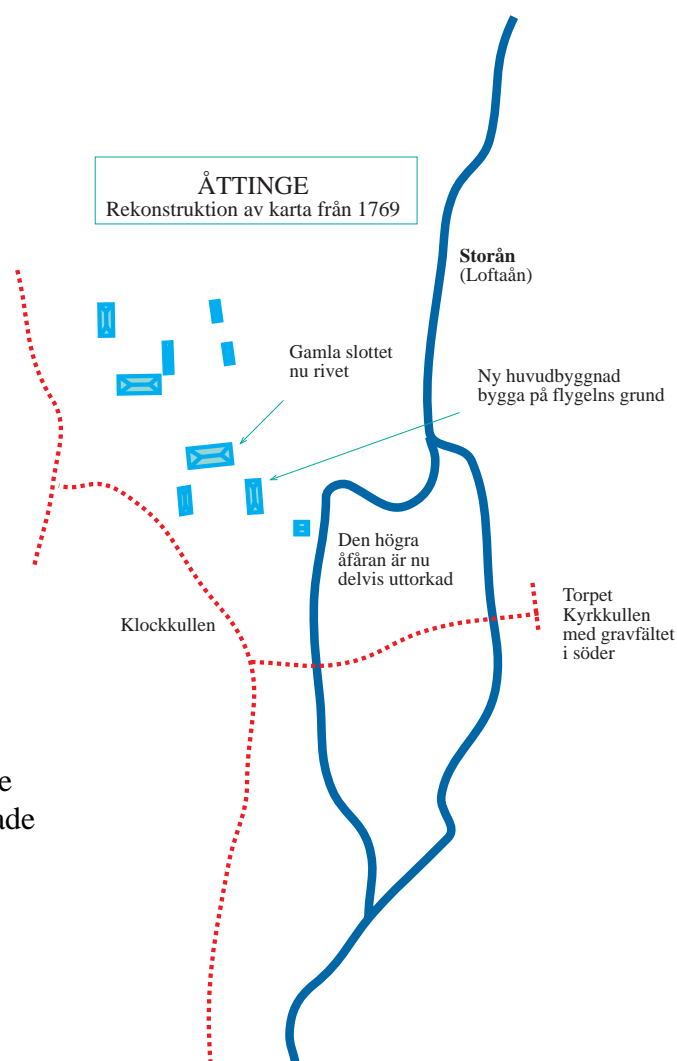
Ottinge från Kyrkkullen.  
Lägg märke till Tingstad och kyrkan i bakgrunden



Den magnifika vinjetten till  
Åttinge karta från 1769

Sköld Hedin rensade ån, sprängde och sänkte den. Men det blev för mycket. Åkrarna torkade så man fick höja litet med en damm alldeles intill bron.

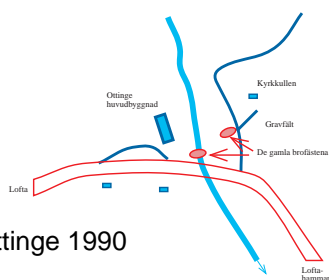
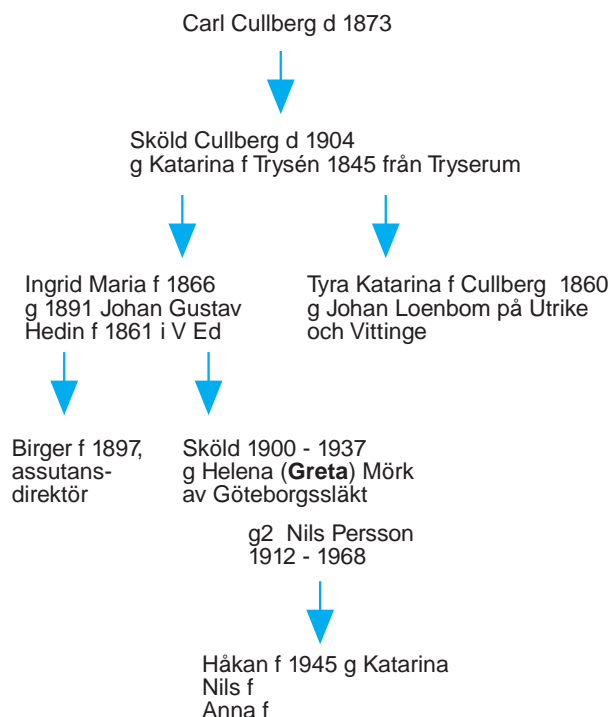
Ny vägsträckning och bro bygdes 1997.



Åttinge 1769 medan slottet fanns kvar (?). De två brofästena var välgjorda och är ännu 1995 i gott skick. Lägg märke till att vägen gick mycket närmare husen än vad kartan visar.

Å i åa e e ö.

## DEN CULLBERGSKA LOFTA-SLÄKTEN



Ottinge 1990



Första traktorn, en Case, kom 1936.  
På traktorn Ivan Andersson



Ottinge med 103 ha jord och lika mycket skog ligger mitt i den bördiga Loftadalen. De stora skogarna sträcker sig utmed Syrsan upp mot Tindred. Säd lämpade sig bättre än mjölkproduktion för gården. De sista korna såldes 1949. På Ottinge fanns 1920 nio hushåll med 40 boende. Ottinge var i den Cullberg-Hedinska släktens ägo till 1995 då Sive Johansson från Falkenberg köpte gården.



Ottinge från kyrkornet