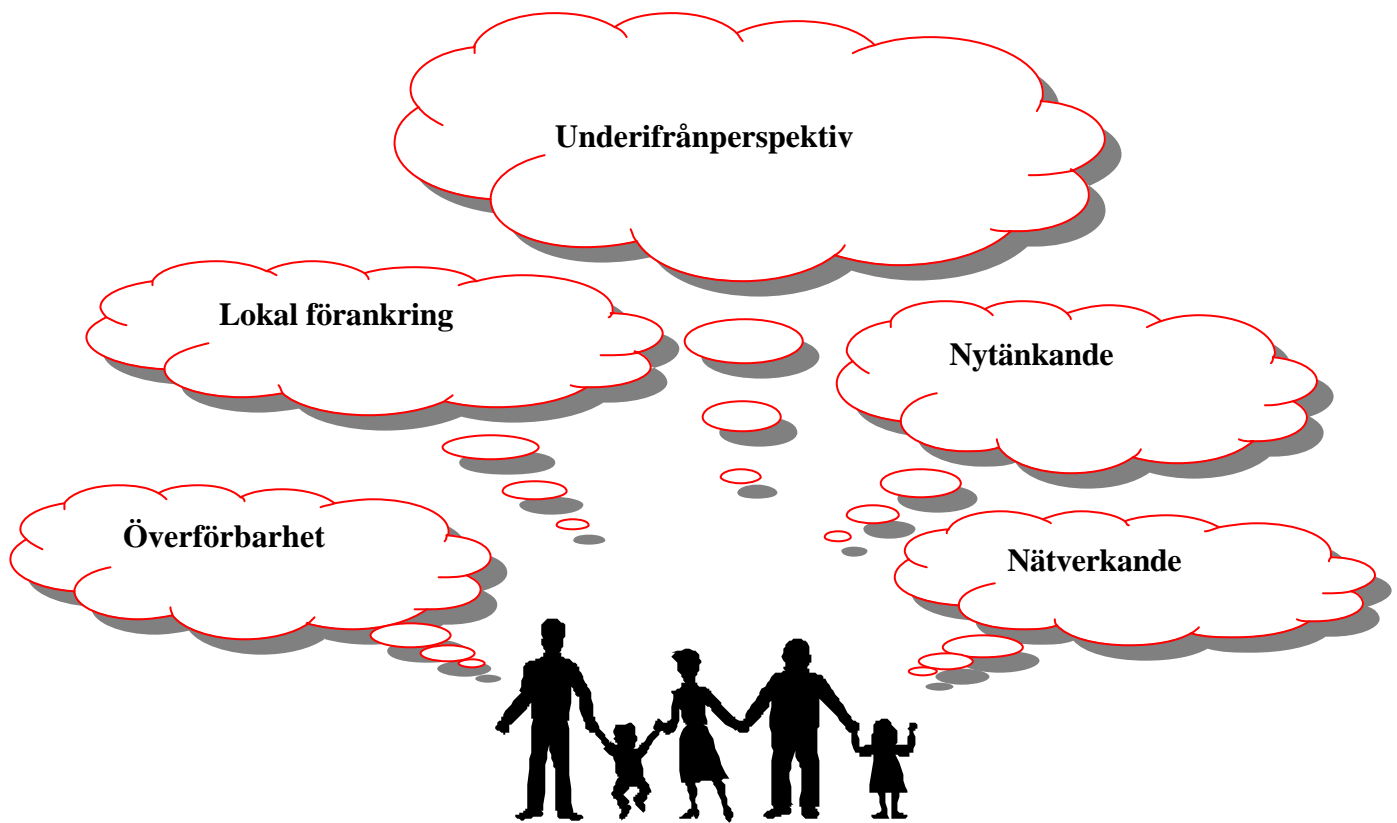


# Kustlandet<sup>LEADER+</sup>



## *Utvecklingsplan*

*för*

*Norra Smålands och Östergötlands Kustförsamlingar*

*för perioden 2000 till 2006*

*Partnerskapet för Kustlandet<sup>LEADER+</sup>*

September 2000

# LÄSANVISNING

I utvecklingsplanen vill vi leda er fram genom att först presentera visionen på följande sida. Sedan kommer våra övergripande mål med planen på sidan **30**. Dessa mål är ledstjärnor för de kommande LEADER-åren. För att nå de övergripande målen har vi valt en strategi. Den är beskriven på sidan **31**. Mer konkret finns exempel på åtgärder som vi vill arbeta med i linje med vår strategi på sidan **35**. Det övergripande resursbehovet redovisas på sidan **33**, och därefter presenterar vi de nationell offentliga finansiärerna på sidan **45**.

<b>Vision .....</b>	<b>iii, 29</b>
<b>Mål .....</b>	<b>30</b>
<b>Strategi .....</b>	<b>31</b>
<b>Resursbehov.....</b>	<b>33</b>
<b>Åtgärder.....</b>	<b>35</b>
<b>Medfinansiering .....</b>	<b>45</b>

## *Visionen för Kustlandet*

*Kustlandet är ett levande område där riksintressanta värden för friluftsliv, naturvård, kulturvård och fiske kunnat bevaras och stärkas. Genom vår utvecklingsplan har dessa unika egenskaper förädlats till nytta både för dem som bor i området och för dem som besöker det. En tydlig och uthållig utveckling sker genom att det som skall bevaras brukas aktivt.*

*Genom en ökad delaktighet tar människorna i Kustlandet ansvar för sin bygds utveckling. Den traditionella konserverande filosofin har förändrats till en positiv syn på utveckling i samverkan mellan bofasta, fritidsboende, besökare och myndigheter.*

*Vi har tagit reda på tidigare generationers kunskap och fått nya insikter om sambandet mellan Kustlandets kulturhistoriska och naturgivna värden och hur dessa påverkar vår nutid och framtid.*

*Den nya utvecklingen har gett ökade möjligheter för stadig sysselsättning. Det blir också allt mer attraktivt att bo och verka i Kustlandet. Kustlandet är en aktiv part i ett kontaktnät med andra kustområden. Genom arbetet med att lösa konflikter mellan tidigare motstående intressen har vi nått en gemensam grund för ett konstruktivt och framåtsyftande utvecklingsarbete.*

## Innehållsförteckning

LÄSANVISNING.....	II
VISIONEN FÖR KUSTLANDET.....	III
INNEHÅLLSFÖRTECKNING.....	IV
ÖVERGRIPANDE MÅL I UTVECKLINGSPLANEN FÖR KUSTLANDET.....	VI
<b>1 BAKGRUND.....</b>	<b>1</b>
1.1 DE TRE INITIATIVEN OCH DET SLUTLIGA VÄGVALET.....	1
1.2 DELAKTIGHET.....	2
1.3 SAMARBETE.....	2
1.4 REGIONAL FÖRANKRING.....	3
1.5 INFORMATION.....	3
<b>2 BESKRIVNING AV OMRÅDET.....</b>	<b>4</b>
2.1 AVGRÄNSNING AV PROGRAMOMRÅDET.....	6
2.2 RIKSINTRESSEN.....	7
2.3 SKYDDADE OMRÅDEN.....	8
2.4 MARKÅGOFÖRHÅLLANDEN, ÄGANDE OCH BRUKANDE.....	9
2.5 DEMOGRAFI.....	10
2.6 NÄRINGS LIV, ARBETSMARKNAD OCH SYSSLESÄTTNING.....	12
2.7 INFRASTRUKTUR OCH SERVICE.....	13
2.8 UTBILDNING.....	15
2.9 BAKGRUND TILL VAL AV GEOGRAFISKT OMRÅDE – HOMOGENITET – LOKALA SÄRDRAG.....	15
2.10 TIDIGARE OCH PÅGÅENDE ARBETEN MED LANDSBYGDSUTVECKLING.....	17
<b>3 ANALYS AV OMRÅDET.....</b>	<b>21</b>
3.1 SWOT-ANALYS.....	21
3.2 VAL AV TEMA.....	22
3.3 KUSTLANDET I INTERNATIONELLT PERSPEKTIV.....	22
<b>4 LAG-GRUPPEN.....</b>	<b>23</b>
4.1 LEDNINGSGRUPP, KOMPETENS, UTBILDNING OCH ERFARENHET.....	23
4.2 SAMARBETE MED ANDRA UTVECKLINGSORGAN I OMRÅDET.....	25
4.3 PARTNERSKAP KRING RIKSINTRESSEN.....	26
4.4 JÄMSTÄLLDHET OCH ÅLDERSFÖRDELNING.....	26
<b>5 ORGANISATION.....</b>	<b>27</b>
5.1 VAL AV JURIDISK PERSON.....	27
5.2 ADMINISTRATION.....	27
5.3 ANSVARS- OCH UPPGIFTSFÖRDELNING.....	27
5.4 INFORMATION.....	29
<b>6 MÅLSÄTTNINGAR.....</b>	<b>29</b>
6.1 VISIONEN.....	29
6.2 ÖVERGRIPANDE MÅLSÄTTNING.....	30
<b>7 STRATEGI.....</b>	<b>31</b>
7.1 KOPPLING TILL ANDRA PROGRAM / ÅTGÄRDER – HELHETSSYN.....	32
7.2 NYTÄNKANDE.....	32
7.3 MILJÖ- OCH JÄMSTÄLLDHETSASPEKTEN.....	33
<b>8 RESURSBEHOV.....</b>	<b>33</b>

<b>9 ÅTGÄRDER.....</b>	<b>35</b>
<b>9.1 LAG-GRUPPEN OCH DESS VERKSAMHET.....</b>	<b>35</b>
<b>9.2 SAMARBETET INTERREGIONALT OCH TRANSNATIONELLT.....</b>	<b>39</b>
<b>9.3 NÄTVERKSBYGGANDE.....</b>	<b>40</b>
<b>10 EFFEKTMÅL.....</b>	<b>40</b>
<b>11 UTVÄRDERING.....</b>	<b>43</b>
<b>12 SAMARBETE OCH NÄTVERK.....</b>	<b>44</b>
<b>13 FINANSIERINGSFÖRUTSÄTTNINGAR.....</b>	<b>45</b>
<b>14 AVSIKTSFÖRKLARINGAR.....</b>	<b>46</b>

## Övergripande mål i utvecklingsplanen för Kustlandet

Kustlandet är bygden från Bråviken till Mönsterås, där land och vatten möts i ständigt nya formationer. Den är geografiskt sammanhållen och följer kusten med en havssida och en landsida, vars processer har stark växelverkan.

Detta Kustland, som är glest befolkat, präglas av många restriktioner och reservat av olika slag. Tydligast är de lagfästa "riksintressen" som skall skydda området i framtiden med hänsyn till naturvård, kulturvård, det rörliga friluftslivet och fisket. Nya former av reservat, Natura 2000, förstärker bilden av en kustbygd som riskerar att konserveras.

Samtidigt är det en utpräglad kulturbygd, med ett ännu starkt näringsliv kring lantbruk och fiske. Detta ger landskapet och verksamheterna liv och genuin prägel. Flera utredningar visar att kustbygden i Östergötlands och Kalmar län är landets största sammanhängande kust- och skärgårdsbygd som ännu är relativt oexploaterad och präglad av traditionella näringar.

### Viljeförklaring

Vi vill bevara detta starkt skyddsvärda Kustland genom en framsynt utveckling. Men vi vill också göra området mer tillgängligt för verksamheter, bofasta och besökare. Det sker genom att vårda de stora värden som finns här. Vi vill engagera unga som vuxna, kvinnor som män, gamla som nya svenskar i de unika värden som ger vårt landskap sin prägel.

Vi vill visa att intresset att bevara kan gå hand i hand med viljan att utveckla. En nyckel till en positiv utveckling i Kustlandet är utveckling av det lokala engagemanget.

Utvecklingsplanen för Kustlandet kan vara av stort intresse på många håll i gemenskapen. De grundläggande problemen för människor är desamma när allt fler restriktioner kommer där naturvärden skall skyddas och friluftslivet samtidigt växer. Vi vill utveckla ett nätverk med LEADER-områden där befolkningen lever med liknande frågeställningar.

### Tillvägagångssätt

Arbetet i Kustlandet skall ske med ökad samverkan mellan offentliga myndigheter, den bofasta befolkningen och deras näringsliv. Genom att bryta ner sektorstänkandet och utveckla samarbete når vi långt. Med hjälp av utbildningsinsatser skall kunskaper och medvetenhet öka om de stora värden som finns i Kustlandet. Ett viktigt dokument att utnyttja nu har 1999 arbetats fram under ett brett partnerskap. Det är det gemensamma *regionala miljö- och hushållningsprogrammet för Östergötlands och Kalmar län* som utarbetats på regeringens uppdrag. I detta program finns ett stort antal åtgärder angivna.

Ett utvecklat arbete i partnerskapet i LAG-gruppen visar att den lokala identiteten stärks och gynnar en fortsatt mobilisering. Med resurser från gemenskapsinitiativet LEADER+ skapas möjligheter att genomföra det breda arbetssätt som programmet anger.

# 1 Bakgrund

## 1.1 De tre initiativen och det slutliga vägvalet

Initiativ till denna LEADER-ansökan togs samtidigt på olika håll och utifrån delvis olika förutsättningar och utgångspunkter. Arbetet med att sammanväga dessa inom ett tydligt tema startade en process som ledde till en ökad medvetenhet om vad LEADER+ innebär och vad man kan åstadkomma med ett sådant program. Partnerskapet har växt under arbetet och därmed antalet människor som aktivt vill medverka till dess genomförande.

Informationen om ett nytt LEADER-program, denna gång med benämningen LEADER+, nådde allmänheten under hösten 1999. Glesbygdsverket inbjöd ett urval av organisationer till de första informationsträffarna i slutet av det året. För vår del arrangerade Länsstyrelsen ett informationsmöte i Linköping i februari månad. Samtidigt kunde man följa det nationella programmets framväxt på Glesbygdsverkets hemsida.

Inom Kustlandet var det först de två länstäckande skärgårdsföreningarna från Smålandskusten och Östergötland som bestämde sig för att arbeta med en LEADER-ansökan. Detta var ganska naturligt eftersom dessa föreningar arbetade med en ansökan inför LEADER II-perioden, som tyvärr inte blev antaget.

Stärkta av föreningarnas långvariga delaktighet i det regionala arbetet med det regionala miljö- och hushållningsprogrammet för Smålands och Östergötlands skärgårdar rådde genast enighet om riksintressenas betydelse för det tematiska valet och därmed områdets avgränsning. Arbetsgrupper utsågs i föreningarna och programarbetet påbörjades genast.

Som ett annat initiativ anställde Västerviks kommun en tjänsteman för att hjälpa föreningslivet i kommunen och andra intresserade aktörer med att utforma en LEADER-ansökan. Informationsmöten hölls i norra respektive i södra kommundelen och ett preliminärt partnerskap bildades för ett område som i vart fall skulle täcka hela Västerviks kommun och även söka sig utanför kommungränserna.

Ett tredje initiativ i samma område togs när Carrefour East Sweden bjöd in till ett seminarium om LEADER+. Avsikten var att utröna vilka förutsättningar som fanns för att bilda ett omfattande LEADER-område. Alla aktörer som kunde tänkas ha intresse av LEADER-arbete inom och utanför Carrefourkontorets verksamhetsområde bjöds in. Det första mötet hölls den 9 mars i Valdemarsvik, och ett 80-tal representanter från den offentliga, ideella och privata sektorn från Västerviks, Åtvidaberg, Valdemarsviks, Söderköpings, Norrköpings och Oxelösunds kommuner förde en öppen debatt om en möjlig gemensam identitet, olika temaval och alternativa geografiska områden. Kust- och skärgårdsföreningarna från Östergötland och Smålandskusten redogjorde vid mötet för sitt påbörjade arbete med en LEADER-ansökan, för dess innehåll och den temabundna geografien. Mötet utsåg en representativ grupp på 20 personer som skulle arbeta vidare med förslagets mångfald.

När gruppens medlemmar möttes den 21 mars försökte de finna en gemensam identitet och därmed sammanfallande områdesavgränsning inom kommunerna Norrköping, Söderköping, Åtvidaberg, Valdemarsvik, Västervik och Oskarshamn. Kust- och skärgårdsföreningarna vidhöll även nu sin ambition att låta temavalet styra områdets avgränsning. Temat skulle baseras på riksintressena i kust och skärgård från Bråviken i norr till Mönsterås i söder.

En mindre grupp på 6 personer utsågs att arbeta vidare med att undersöka förutsättningar för vidare samarbete, att upprätta en tidsplan och att utse en skrivargrupp. Den större arbetsgruppen återsamlades 10 april för att återigen diskutera områdesavgränsningar utan att kunna enas. Vid ytterligare ett möte den 26 april fortsatte diskussionen om möjligheten att enas om en ansökan kring ett gemensamt geografiskt område och ett tydligt tema.

Det var vid partnerskapsmötet den 17 maj med ett fyrtiotal deltagare som de geografiska området slutligen skulle avgöras och temavalet bestämmas. Resultatet av överläggningarna blev att den eftersträvade fusionen av initiativen och spridda intressen inte skulle kunna genomföras. Kretsen var sluten. Tid och kraft hade gått åt att försöka förena oförenliga intressen. Till Kustlandets fördel hade initiativens och intressenas mångfald resulterat i en klar bild av vad programmet skulle innehålla och hur innehållet avgränsar delaktigheten i geografin.

## 1.2 Delaktighet

Inledningsvis var det de två länstäckande skärgårdsföreningarna som i sina styrelser diskuterade nya vägar för att stärka kustbygdens och skärgårdens levnadsvillkor. Kretsen vidgades till ett verkligt partnerskap genom de möten som ordnades genom Carrefour East Sweden försorg. Deltagarna representerade ett brett spektrum av organisationer från Oxelösund i norr till Mönsterås i söder. Intresset för att utveckla landsbygden var den gemensamma nämnaren för dem alla. Merparten av deltagarna kom från föreningslivet och det lokala näringslivet. De involverade offentliga aktörerna som kommuner och länsmyndigheter har deltagit men ställt sig positivt avvaktande till programutvecklingen, främst för att ge föreningslivet och andra aktörer spelrum i processen. Västerviks kommun har varit den mer aktiva kommunen, som konkret deltagit i framväxten av ett partnerskap omfattande Tjustbygdens förenings- och näringsliv.

Från de fyra större sammankomster som ordnats under våren för ett brett partnerskap i Carrefour kontorets regi finns utförliga minnesanteckningar och deltagarlistor.

## 1.3 Samarbete

I Kustlandet, som nu ska utgöra geografin för programmet, har det funnits och finns ett mångårigt samarbete mellan föreningslivet och de offentliga aktörerna, i vart fall när det gäller utredningar och ambitioner. Sjuttioalets "Kalmar- och Östergötlands Skärgårdsutredningar" (KÖSU), utvecklingsprogrammet "Från Arkösund till Kråkelund", "Turis" m fl har engagerat kust och skärgårdsbefolkning i högsta grad.

Under en 10-årsperiod drevs verksamheten med "Blå Kusten" som var en marknadsföringsorganisation inom turismen. Man etablerade ett permanent kontor i Västervik med fasta medarbetare. Finansiärer var kustkommunerna tillsammans med länsmyndigheterna.

På senare tid finns det sedan mitten på 80-talet ett Skärgårdsråd i Östergötland under ledning av Landshövdingen och med medverkan av kommunledningarna längs kusten och företrädare för yrkes- och föreningslivet.



Skärgårdsrådet har till uppgift att kontinuerligt hålla deltagarna informerade om rådande situationer i kust och skärgården och att initiera åtgärder för att underlätta för människorna i kustbygden att bo och verka där. I det sammanhanget har föreningarna under lång tid haft ett betydande inflytande i samhällsutvecklingen i Kustlandet. Skärgårdsföreningen har de senaste 15 åren med förtroende handlagt det offentliga stödet för tunga transporter i skärgården alltsedan det infördes

Det senaste omfattande samarbetet som har engagerat alla aktörer med miljö- och samhällsintressen i kustområdet skedde i samband med utarbetandet av det *regionala miljö- och hushållningsprogrammet* (MOHPS). Länsstyrelserna i Kalmar och Östergötland har på uppdrag av regeringen utarbetat programmet gemensamt med kustkommunerna, intresseföreningar och enskilda. I ett och ett halvt år har de i ett tiotal arbetsgrupper i länen debatterat och vaskat fram 120 åtgärds punkter av varierande dignitet för att åstadkomma en hållbar utveckling i det riksintressanta kustområdet. I det arbetet har kust- och skärgårdsbor fått komma till tals, och de har etablerats en kreativ samarbetsform mellan de offentliga aktörerna och dem som lever och verkar i området.

Det är engagemanget och resultaten från MOHPS-arbetet som har skapat förväntningar hos deltagarna och som gav upphov till kust- och skärgårdsföreningarnas initiativ till denna ansökan om delaktighet i LEADER+.

## 1.4 Regional förankring

I en inbjudan att delta i ett partnerskap har kustkommunerna i båda länen informerats om syften och huvuddragen i Kustlandet. Samma inbjudan ställdes till Landstinget i Östergötland, Regionförbundet i Kalmar län, Ötsam ideell förening, Länsstyrelserna i Östergötland och Kalmar län, Naturvårdsverket, Riksantikvarieämbetet och Fiskeriverket. Eftersom huvudsyftena med Kustlandet direkt anknyter till de nationella och regionala miljömålen, liksom till de regionalpolitiska målen om att trygga sysselsättningen och levnadsvillkoren på landsbygden, måste planens intentioner anses vara väl i överensstämmelse med de ansträngningar som görs i regionen i övrigt. Resultaten av MOHPS-arbetet ger vid handen att det råder gemensam syn kring de grundläggande målen och tillvägagångssätten för Kustlandets utveckling och bevarande.

## 1.5 Information

Information om LEADER-programmet och arbetet med Kustlandet har givits vid följande tillfällen:

3 februari 2000	Informationsmöte i Linköping, Länsstyrelsen
9 mars 2000	Upptaktsmöte i Valdemarsvik. 70 deltagare
26 april 2000	Diskussionsmöte, 15 deltagare
17 maj 2000	Partnerskapsmöte i Valdemarsvik, 47 deltagare
19 juni 2000	Partnerskapsmöte i Valdemarsvik, 30 deltagare

Utöver dessa har 3 arbetsgruppsmöten ägt rum i Carrefourkontorets regi.

Information har distribuerats via "Carrefour Info" som når ca 1000 läsare. Annonsering har skett i Norrköpings Tidningar och Östgöta Correspondenten inför mötet den 17 maj. Kustlandets partnerskap har också genomfört lokala möten i Oskarshamns och Mönsterås kommuner. Personliga inbjudningar har dessutom gått ut via e-post och post inför varje möte.

Under tiden som arbetet med utvecklingsplanen har pågått har den utvalda styrgruppen haft ett databundet samarbete. Under planens framväxt har det varit en öppen och livlig debatt deltagarna emellan med goda möjligheter för alla att påverka planens innehåll och utformning.

## 2 Beskrivning av området

Kustlandet, figur 2-1, är ett område som följer kusten med en havssida och en landssida, vars processer har stark interaktion. Området ska inkludera hela Östergötlands och Smålands kustområde t o m Mönsterås. Utmärkande är den tydliga kopplingen mellan naturmiljö, kulturarvet och de ekonomiska näringarna. De påverkar varandra i en växelverkan. Därmed formar de tillsammans landskapet, miljön och människors livsvillkor i dem och upplevelse av dem.

Kustlandet är inte belastat med administrativa eller politiska definitioner. Det har en flexibilitet som kan ge nya associationer av tillhörighet för de boende och besökande i regionen.

Utöver den geografiska och sociala identiteten så är det natur- och kulturvärdena som förenar. Större delen av Kustlandet är förklarad som riksintresse för natur- och kulturvård, och vad gäller naturvärde är en väsentlig del av området föreslaget att ingå i nätverket Natura 2000 som varande av intresse för hela EU.

Kustlandets natur är med mycket små variationer densamma från Bråviken i norr till Mönsterås södra kommungräns i söder. Det är ett landskap grundat på granit och gnejs med avlagrade ishavslämningar. Landet innanför skärgården har liknande karaktär med djupa vikar samt ett småskuret skogs- och jordbrukslandskap med spridda mindre tätorter placerade vid hamnlägen.

Hällmarkstallskog är vanlig, avlöst av granskog i fuktigare lägen. Betade hagmarker är karakteristiska kring gårdarna. Havsstrandängar finns vid skyddade och grunda havsvikar eller fjärdar. Detta kustlandskap är, som konstaterats i flera utredningar, unikt i Skandinavien.

De kulturella sambanden inom området förstås bäst i den historiska utvecklingen. Dagens Kustland är en av landets yngsta odlingsbygder, som knappast blev beboelig för fastboende förrän under medeltiden. Där fiskade fastlandsborna och bebyggarna i den dåtida inre skärgården. På öarna finns spår av tillfälliga fiskelägen från tidig medeltid, där man legat i den då obebodda ytterskärgården och fiskat.

Kustborna utvecklade en egen och lokalt präglad kultur. Under Gustav Vasa fick de boende i Kustlandet en del privilegier, bl.a. en ärftlig besittningsrätt till de hemman som skärgårdsborna brukade. Besittningsrätten har bidragit till den enastående släktkontinuitet som gäller i många skärgårdsbyar.

På fastlandssidan har herrgårdskulturen dominerat landskapet fram till idag. För hundrafemtio år sedan och även tidigare förekom en inte obetydlig brytning av järn- och kopparmalm. Kustlandets folk har också alltid färdats längs kusten som sjöfolk men även i sk utgående fart till oceaner och hav. Under 1830-talet tog sjöfarten stark fart och blev en viktig näring. I Småland utvecklades dessutom en större internationell sjöfart med träexporten på främst England. Där växte även fram en varvsindustri.



**Figur 2-1** Kustlandet omfattar samtliga kustförsamlingar från Bråviken i norr till Mönsterås södra kommungräns i söder. (Kartor i större skala visas på sidan 47 och 48.)

## 2.1 Avgränsning av programområdet

Vid ett partnerskapsmöte gavs programgruppen i uppdrag att utkristallisera det geografiska område som inrymmer den "kritiska massan" med hänsyn till det distinkta temavalet och en för programgenomförandet hanterbar befolkningsmängd. Programområdet skulle i huvudsak sammanfalla med det nationella riksintresseområdet, men det skulle breddas i öst-västlig riktning jämfört med MOHPS utredningsområde. Skälen därtill är att den genuina skärgårdsbefolkningen alltid har haft en influens och ett ömsesidigt beroende med dem som lever och verkar en bit in på fastlandet, och särskilt med de kustnära tätorterna som är centra för deras offentliga och kommersiella service. Det är först den administrativa avgränsningen i samband med Mål 5b-SKÄRGÅRD, som endast omfattar öar utan fast landförbindelse, som har förryckt kust- och skärgårdsbegreppet och som har administrerat fram artificiella gränser.

I föreliggande ansökan avgränsas därför ett programområde inom ett per definition gränslöst kustland för att koncentrera LEADER-insatserna till den geografi som tydligast svarar för tillhörigheten till kustlandets identitet.

Programområdet Kustlandet omfattar således kust och skärgård i landskapen Östergötland och norra Småland. Berörda kommuner är Norrköping, Söderköping, Valdemarsvik, Västervik, Oskarshamn och Mönsterås. Det är de kustförsamlingar i dessa kommuner som är i direkt kontakt med Östersjön, d.v.s. de som har en Östersjöstrand, som bedömts passa bäst in i programområdet vars utbredning styrs av temat och samhörigheten kring temat.

Norrköping	Krokek, Kvarsebo, Östra Stenby, Konungssund, Dagsberg, Tåby, Kuddby, Å, Östra Ny, Östra Husby, Häradshammar, Jonsberg, Rönö
Söderköping	Mogata, Skällvik, Börrum, Sankt Anna
Valdemarsvik	Gryt, Tryserum, Östra Ed
Västervik	Västra Ed, Loftahammar, Lofta, Gamleby, Törnsfall, Gladhammar, Västrum, Hjorted
Oskarshamn	Misterhult, Oskarshamn, Döderhult
Mönsterås	Mönsterås, Ålem

Enligt gällande regler för LEADER+ har Norrköpings och Västerviks tätorter undantagits från Kustlandet. Båda inhyser vardera fler än 20 000 invånare. Ett omland med en bredd om 4 km kring dessa tätorter har också undantagits.

Därutöver har partnerskapet ytterligare förstärkt Kustlandets glesbygdskaraktär genom att undanta följande orter med fler än 1000 invånare: Krokek, Gamleby, Oskarshamn med Svalliden-Norrby, Mönsterås och Blomstermåla.

Kustlandet kommer givetvis att ha ett influensområde utanför de formella gränserna. Undantagna områden kommer att ha en påverkan på befolkningen i planen, angränsande områden och ovan nämnda orter. För att värna om planens öppenhet ska därför aktörer och partner därifrån kunna göra sig delaktiga i projekt, förutsatt att de avser Kustlandets område.

## 2.2 Riksintressen

Naturresurslagens bestämmelser om områden av riksintresse har nu arbetats in i kapitel 3 och 4 i Miljöbalken som trädde i kraft den 1 januari 1999. Enligt förarbetena till Miljöbalken (proposition 1997/98:45) gäller alltså förarbetena till NRL (proposition 1985/86:3). Skillnaden ligger i att bestämmelserna numera ska tolkas även mot bakgrund av balkens inledande kapitel om mål och hänsynsregler. Avsikten är att man vill betona miljöfrågornas betydelse i planeringen och vikten av hushållning med mark- och vattenområden. De ekologiska förutsättningarna ska beaktas vid alla beslut som rör användning av mark- och vattenområden. Urvalet av områden av riksintresse för naturvård och friluftsliv görs av Naturvårdsverket i samarbete med bl.a. länsstyrelserna.

Redan i lagtexten (4 kapitlet i Miljöbalken) namnges ett antal områden (främst större kust-, skärgårds- och fjällområden samt älvar) som har så stora natur- och kulturvärden att de i sin helhet är av riksintresse. Den större delen av Kustlandet är ett av dessa områden.

### Riksintresse naturvård

Skärgården i länen är av riksintresse för naturvården (NE 68, ca 90 000 ha i Östergötlands län samt NH 2, ca 130 000 ha i Kalmar län) och tillhör den naturgeografiska regionen: 25 c Östersjökusten med skärgårdar, Sörmlands och norra Götalands skärgårdar, Region IV egentliga Östersjön.

Värdeomdömet lyder: *Den vidsträckta och finskurna Östgötaskärgården med sin mångfald av naturmiljöer, med flera sällsynta och hotade arter, är en helt unik miljö av utomordentligt stort naturvärde och synnerligen skyddsvärd.*

För Smålandskustens del lyder värdeomdömet: *Mycket välutbildad urbergsskärgård med stora landskapliga, ornitologiska och botaniska värden.*

Dessutom är i Östergötland nr NE60 Bråvikens förkastningsbrant, NE61 Svensksundsviken, NE62 Ållonö och NE63 Slätbakens förkastningssystem av riksintresse för naturvården.

### Riksintressen kulturmiljö

Området berör följande riksintressanta kulturmiljöer.

Östergötlands del nämligen:

*KE 63 Korpatorp-Lönshuvud, KE 68 Skällvik-Stegeborg, KE 69 Thorönsborgs herrgård, KE 70 Vänsö, KE 71 Engelholm, KE 76 Björkskär, KE 77 Häradsjär, KE 78 Kättilö, KE 79 Fångö, KE 80 Kråkmarö, KE 81 Bondekrok, KE 82 Harstena fiskläge.*

För Smålandskustens del berörs:

*KH 90 Västerviks stad, KH 91 Källsåker, KH 92 Almvik-Blekhem, KH 93 Hasselö-Sladö, KH 94 Väderskär, KH 95 Gamleby- Lofta, KH 62 Em- Vånevik, KH 63 Runnö, KH 64 Furö, KH 66 Tjustgöl- Adriansnäs*

### Riksintresse friluftsliv

Skärgården är också riksintresse för friluftslivet: (FE 7 Östergötlands skärgård samt FH2 Norra Smålands skärgård ). I Östergötland är även Bråviken-Kolmården (FE6) av riksintresse för friluftslivet.

I det regionala miljö- och hushållningsprogrammet har länsstyrelserna definierat programområdet som det område som omfattas av 3 kapitlet Naturresurslagen (fr o m 1/1 1999 4 kapitlet Miljöbalken) och som gränsmarkerats i kommunernas översiktsplaner. Enligt Miljöbalken gäller särskilda hushållningsbestämmelser för vissa områden i landet. Skärgården från Oskarshamn till Arkösund omfattas av dessa paragrafer.

### Riksintresse fiske

Grunda vattenområden ned till 6 m djup är med stöd av NRL 2:5 av Fiskeriverket utpekade som riksintressanta för yrkesfisket med tanke på områdenas mycket höga biologiska produktion. Bråviken är av riksintresse för gösfiske.

## 2.3 Skyddade områden

Att skydda områden med stöd av 7 kapitlet Miljöbalken, är det främsta instrumentet för att bevara värdefulla natur- och kulturmiljöer. Områden kan skyddas som nationalpark, naturreservat, kulturresevat, naturminne, djur- och växtskyddsområde, biotopskyddsområde eller samrådsområde.

Skyddad natur inom programområdet för det regionala miljö- och hushållningsprogrammet är:

### Östergötlands län

	Antal	Areal (ha)
Riksintressen	4	ca 90 000
Naturreservat	26	29 558 varav landyta 6 546
Fågelskyddsområden	53	4 594 varav landyta 817
Sälskyddsområden	2	5 325 varav landyta 4
Naturvårdsverkets fastigheter (oskyddade)	3	2 061 varav land 241

### Kalmar län

	Antal	Areal (ha)
Riksintressen	4	ca 130 000
Naturreservat	23	17 077 varav landyta 3 535
Fågelskyddsområden	110	4652 varav landyta ca 500
Sälskyddsområden	2	1353 varav landyta ca 2
Naturvårdsverkets fastigheter (oskyddade)	2	90

Programområdets areal

	Östergötland	Kalmar
Total areal (ha)	387 700	355 000
Landareal (ha)	84 300	78 000

Skyddade områden kan också pekas ut som särskilt bevarandeområde enligt kriterier från EU:s fågeldirektiv samt art- och habitatdirektiv och ingår då i EU:s nätverk av skyddade områden, det s k Natura 2000, vilket för närvarande är under uppbyggnad. Syftet med Natura 2000 är att värna om naturtyper och livsmiljöer (habitat) för de arter som EU-länderna har kommit överens om är av gemensamt intresse. Vilka naturtyper och arter som speciellt ska skyddas finns angivet i bilagor till direktiven. När nätverket bedöms vara etablerat år 2004 kommer det att bli en av EU:s viktigaste åtgärder för att bevara biologisk mångfald.

Sverige måste, liksom övriga medlemsländer, se till att nödvändiga bevarandeåtgärder vidtas i områdena så att de naturtyper och arter som finns upprätthålls i gynnsam bevarandestatus. Länsstyrelserna har ansvaret regionalt vad gäller att föreslå lämpliga områden till regeringen. För områden som ska skyddas med stöd av habitatdirektivet måste Kommissionen först sammanställa en lista med områden av gemenskapsintresse innan varje medlemsland kan ge dem formell status av Natura 2000-områden.

Större delen av de skyddade områdena i Kustlandet är idag föreslagna från svensk sida att ingå i Natura 2000. Intressant i sammanhanget är att det i många fall krävs aktiva skötselåtgärder för att värdena ska kunna behållas och utvecklas. Tankarna kring hur dessa värden ska kunna bevaras samtidigt som de ska utgöra grunden för ett hållbart framtida brukande har varit en central och genomgående tanke i det LEADER-program som presenteras här.

Det är avslutningsvis värt att poängtera att Natura 2000-områdena har en hög skyddsstatus. För att genomföra åtgärder som kan medföra negativa effekter på skyddsvärdet måste särskilda konsekvensbedömningar göras, som går utöver bestämmelserna i Miljöbalken. Skyddet gäller dessutom från det att området föreslagits av regeringen. Något formellt godkännande av Kommissionen behövs inte. Regeringen kan bevilja tillstånd till olika åtgärder, men bara om ingreppet får en obetydlig effekt på skyddsvärdet. För områden som avser prioriterade livsmiljöer och arter krävs att medlemslandet måste kompensera ingreppet genom att utse ett nytt Natura 2000-område som ersätter det förlorade området och dess speciella naturvärden.

## 2.4 Markägoförhållanden, ägande och brukande

Inom delar av Kustlandet är den äganderättsliga tillgången till mark och vatten för näringsverksamheter mera konkurrensutsatt än i någon annan bygd i landet. Det gäller speciellt på öarna i området. Näringsfastigheternas affektionsvärden överstiger där mångfaldigt avkastningsvärdena. Detta fenomen avtar gradvis ju längre från vattnet fastigheterna är belägna.

Beskrivningen nedan rör förhållandena i modern tid på kustlandets öar där samtidigt relationen mellan ägarstruktur och befolkningsutveckling är som tydligast. Näringsfastigheterna på öar utan fast landförbindelse innehåller totalt ca 22 500 ha jord och skogsmark samt mångdubbel vattenareal.

	Arealer på öar	Andel som ägs av bofasta
<b>Östergötlands skärgård</b>		
Gryts skärgård	4 500 ha	17 %
S:t Annas skärgård	2 000 ha	50 %
Arkö skärgård	1 000 ha	14 %
<b>Summa</b>	<b>7 500 ha</b>	<b>25 %</b>
<b>Kalmar läns skärgård</b>		
Västerviks skärgård	10 731 ha	14 %
Oskarshamns skärgård	3 992 ha	17 %
Mönsterås skärgård	1 299 ha	26 %
<b>Summa</b>	<b>15 058 ha</b>	<b>19 %</b>

De bofasta äger i genomsnitt bara ca 25% av arealen i Östergötlands och enbart ca 19 % i Kalmar län. Resterande del ägs av utbor, d v s ägare som inte själva är bosatta på fastigheterna. Fördelning och andel varierar dock i de olika delarna av skärgården. I Östergötland är t ex de bofastas andel ca 50 % i Sankt Anna skärgård. Variationerna är också stora inom respektive skärgårdsområden. Vissa skärgårdsbyar med tillhörande skärgårdsområden kan vara helt i utbors ägo och vice versa.

Avfolkningen beror på att en ökande andel skärgårdsbor sedan andra världskrigets slut ansett det omöjligt att försörja sig på de traditionella näringarna eller funnit utkomstalternativen mer lockande på andra orter. Därför har många sålt sina hemman och flyttat samt av naturliga skäl sålt till bästa pris. Det har inneburit att köparna ofta kommit från andra orter och från andra näringar med bättre ekonomiska förutsättningar. En del av dem som nu registreras som utbor är dock före detta skärgårdsbor eller barn till skärgårdsbor som flyttat men behållit sina hemman.

Det kan förväntas att ytterligare stora markarealer kommer ut på fastighetsmarknaden. Staten har exempelvis aviserat att dess fastighetsinnehav ska avvecklas om det inte fyller specifika syften. Betydande arealer ägs av det offentliga av historiska skäl (fyrvakteri, lotsväsendet, militära syften), och för att tillgodose allmänna intressen såsom tillgång till fiskevatten och rekreationsområden för medborgare i inlandskommuner. Konkurrensen om marken mellan olika intressegrupper är hård och kommer så att förbli under överskådlig tid. Det är inte sannolikt att skärgårdsborna av egen kraft kan konkurrera med fritidsintressena.

## 2.5 Demografi

Inom Kustlandet från Norrköping till Mönsterås, med ett område som omfattar alla församlingar som har direkt kontakt med Östersjön, bor knappt 34.000 personer 31 dec 1999. Det innebär att området är relativt glest befolkat. Befolkningsstäast är Kustlandet i norr och i närhet av tätorterna. De större orterna med över 1000 invånare är undantagna ur området. Området klassas därmed i sin helhet som landsbygd. Glesbygdsvverkets definition av landsbygd i dels tätortsnära landsbygd och dels glesbygd är funktionell. Det innebär att om man har en restid med bil till tätort med mer än 3000 invånare, som överstiger 45 minuter, så klassas området som glesbygd. I Kustlandet blir det därmed öarna i skärgårdsdelen som utgör glesbygd enligt Glesbygdsvverkets nomenklatur.



Befolkningsförändringarna i området är små och följer det generella mönstret för riket. Det innebär en viss minskning av antalet invånare, framförallt i de mindre orterna. Likaså skiljer sig inte ålders- och könsfördelningen inom Kustlandet nämnvärt från förhållandena på landsbygden i hela riket.

De mönster i flyttrörelser till och från landsbygden som uppmärksammats nyligen av Glesbygdsverket ställer delvis gamla uppfattningar på ända. Med bland annat en ökning av nyinflyttade familjer till landsbygden som aktivt söker bättre livsmiljö, samt att ren landsbygd klarar sig bättre än mindre samhällen är inte situationen för landsbygden i Kustlandet så dystert som enklare statistik först visar.

Kustlandet befolkningstal per församling 1999-12-31 redovisas i följande tabell.

Kommun	Församling	Invånare	Tätorter > 1000 inv.	Avdrag	Rest	F-kod
Norrköping	Krokek	5 345	Krokek	-3 884	1461	58115
	Kvarsebo	398		0	398	58116
	Östra Stenby	396		0	396	58117
	Konungsund	223		0	223	58118
	Dagsberg	1 322		0	1 322	58119
	Tåby	323		0	323	58121
	Kuddby	670		0	670	58122
	Å	194		0	194	58123
	Östra Ny	366		0	366	58124
	Östra Husby	1 432		0	1 432	58125
	Häradshammar	712		0	712	58126
	Jonsberg	659		0	659	58127
	Rönö	183		0	183	58128
	<b>Summa</b>	<b>12 223</b>		<b>-3 884</b>	<b>8 339</b>	
Söderköping	Mogata	1 034		0	1 034	58210
	Skällvik	458		0	458	58207
	Börrium	126		0	126	58209
	Sankt Anna	783		0	783	58208
		<b>Summa</b>	<b>2 401</b>		<b>0</b>	<b>2 401</b>
Valdemarsvik	Gryt	883		0	883	56304
	Tryserum	753		0	753	56305
	Östra Ed	239		0	239	56306
		<b>Summa</b>	<b>1 875</b>		<b>0</b>	<b>1 875</b>
Västervik	Västra Ed	966		0	966	88308
	Loftahammar	961		0	961	88309
	Lofta	558		0	558	88310
	Gamleby	3 540	Gamleby	-2 872	668	88311
	Törnsfall	722		0	722	88302
	Gladhammar	1 426		0	1 426	88303
	Västrum	719		0	719	88304
	Hjortet	1 498		0	1 498	88315
	<b>Summa</b>	<b>10 390</b>		<b>-2 872</b>	<b>7 518</b>	
Oskarshamn	Misterhult	2 798		0	2 798	88203
	Döderhult	7 079	Svalliden+Norrby	-1 840	5 239	88205
	Oskarshamn	14 794	Oskarshamn	-14 794	0	88201
		<b>Summa</b>	<b>24 671</b>		<b>-16 634</b>	<b>8 037</b>

Mönsterås	Mönsterås	6 415 Mönsterås	-4 536	1 879	86101
	Ålem	5 336 Blomstermåla	-1 449	3 887	86103
		<b>11 751</b>	<b>-5 815</b>	<b>5 766</b>	

**Befolkningsantalet inom området**

**33 936**

Befolkningen i Kustlandet har genom århundradena levt i ett samhälle baserat på självhushåll. Den ökade utflyttningen från området under 1900-talets första hälft innebar att självhushållet minskade i betydelse. Skärgårdens produkter efterfrågades allt mindre i städerna och behovet av arbetskraft i industrierna gjorde att många yngre flyttade in till de större samhällena. Kustsjöfartens nedgång, specialisering och mekanisering av fisket förstärkte ensidigheten i näringslivet. Marknadsberoendet ökade. Urbaniseringen och det ökade välståndet i Sverige efter 1950 ledde till att Kustlandet fick en roll som rekreationsresurs för stadsbefolkningen.

Kvinnornas situation har också förändrats. Från att vara en viktig part i hushållens gemensamma arbete med en betydande del självhushåll söker sig kvinnor idag till utbildning och lönearbete. Den offentliga sektorns allt större ansvar för barnomsorg och äldreomsorg har varit en utveckling som också starkt påverkat denna utveckling. Det kan inte enkelt sägas att det varit positivt för landsbygden.

På senare tid har Kustlandets värde som rekreationsområde ökat. Efterfrågan på fritidsbostäder har ökat och därmed prisnivån på dessa. Det leder till en konkurrens om bostäder framför allt i lägen nära vattnet. Situationen är på intet vis lika allvarlig som i skärgårdarna nära storstäderna, men tendensen finns där. Detta innebär ytterligare påfrestning för den bofasta befolkningen. Markägarstrukturen har förändrats dramatiskt sedan 60-talet, och nu ägs en stor del av mark och vatten av dem som inte bor och verkar på sina fastigheter.

## 2.6 Näringsliv, arbetsmarknad och sysselsättning

Näringslivets sammansättning i Kustlandet skiljer sig från den genomsnittliga i de två länen. De areella näringarna har väsentligt större betydelse. Sysselsättningen karakteriseras i hög grad av mångsyssleri. Fisket är en viktig inkomstkälla. Viss småskalig förädling förekommer, främst rökning och filetering, men det mesta av fångsterna säljs vidare till uppköpare. Jordbruket består främst av djurhållning för landskapsvården och för självhushållning.

Visst skogsbruk förekommer. Vattenbruk sysselsätter också kust- och skärgårdsbor, men har aldrig varit särskilt omfattande när det gäller den bofasta befolkningen. Turism och friluftsliv skapar underlag för serviceverksamheter som får allt större betydelse för skärgårdsbornas försörjning.

I Kustlandet är även turistnäringen på frammarsch. Restaurang- och hotellverksamhet är en allt viktigare utkomst för många familjer. Det bör dock endast ses som en bisyssla, eftersom säsongen fortfarande är alltför kort, men som givetvis kan förlängas. Pendling till större tätorter som inte ingår i området är också vanligt. Där finns de lite större företagen och offentliga institutioner, vilka ständigt behöver mycket folk.

Av större industriell verksamhet i fastlandsdelen av området märks en handfull mycket stora arbetsplatser, som Mönsterås Bruk (pappersmassa och sågverk), OKG (kärnkraftverk) och SKB (mellanlagring av använt kärnbränsle). Till den mer småskaliga, traditionella industrin hör brytning och slipning av sten (grå och röd granit).

Situationen på arbetsmarknaden i Kustlandet kan inte direkt utläsas i statistiken hos arbetsförmedlingarna. Den ligger där kommunvis. Generellt kan sägas att siffrorna ändå är relevanta eftersom de förvärvsarbetande ofta accepterar betydande pendlingsavstånd. Om analysen görs mer finfördelad är ändå situationen besvärande för möjligheten till arbete inom areella näringar. På landsbygden går utvecklingen allt mer mot kombinationer av sysselsättningar för att nå en samlad försörjning. För vecka 25 år 2000 redovisas följande siffror från arbetsförmedlingen.

<b>Kommun</b>	<b>Andel arbetslösa (inklusive de i arbetsmarknadsprogram)</b>
Norrköping	8,4 %
Söderköping	6,9 %
Valdemarsvik	5,3 %
Västervik	7,7 %
Oskarshamn	6,3 %
Mönsterås	6,7 %
Hela Östergötland	6,8 %
Hela Kalmar län	7,2 %
Hela riket	6,8 %

## 2.7 Infrastruktur och service

### Infrastruktur

Det är lätt att ta sig till och från fastlandsdelen av Kustlandet via väg. Området avgränsas i väster av E22 som är av hög klass. Till och från området går också tre riksvägar: riksväg 35 Västervik-Linköping, riksväg 33 Västervik-Jönköping och riksväg 23 Oskarshamn-Växjö.

Allmänna kommunikationer till sjöss finns i form av anropsstyrd kompletteringstrafik, i regel samordnad med skoltrafiken. Kompletteringstrafiken medger inga resor för arbetspendling. I Östergötland har Kustbevakningens sambandscentral en samordnande roll. Inom ramen för EU-projektet "Samordnad Svävartrafik" har sju lätta svävarer under en treårsperiod testats och introducerats för att säkerställa resmöjligheter under de besvärliga vinterhalvåret, när isarna varken bär eller brister. Ett fungerande system för transport av varor och förnödenheter till rimliga kostnader till öar är en grundförutsättning för att näringsverksamheter i skärgården skall kunna fungera och utvecklas. I Kalmar län har ett system med landningsplatser för tyngre transporter byggts upp de senaste 10 åren. Vilka landningsplatser man från stat och kommun skall satsa på har beslutats i samråd med lokalbefolkningen. Idag finns de flesta landningsplatserna på fastlandet etablerade, medan alla inte är utbyggda på öarna. Flera företag med fartyg för tunga transporter finns etablerade i skärgården, vilket täcker det behov som finns idag. Kostnaden för tunga transporter subventioneras genom bidrag från staten och kommunerna.

Med undantag av en länsjärnväg på sträckan Västervik-Linköping saknar Kustlandet järnvägsförbindelser. Detta har och är en mycket stor nackdel för alla som lever och verkar i området. Beroendet av bil för långa resor är stor. I omedelbar närhet av området finns i norr en flygplats med reguljär flygtrafik i Norrköping och i söder en i Oskarshamn. I Västervik finns en flygplats som är öppen för taxifyg.

Handelshamnar finns i Oskarshamn, Gunnebo, Västervik, Gamleby, Valdemarsvik och Norrköping. Oskarshamn har färjeförbindelser till Gotland. Samtliga hamnar präglas av bulkhantering: trävaror, timmer, olja, grus och stål. Hamnarna erbjuder en intressant framtida utvecklingspotential, framförallt sett i ett perspektiv där handel och trafik över Östersjön på allvar börjar att utvecklas.

En viktig del av infrastrukturen är telekommunikationerna. Det finns delar av området som har en hög kvalitet och kapacitet, men det finns också områden som inte har en tillräckligt säker och stabil situation. Telenätet på öarna är överlag ett äldre nät, som har svårt att klara de krav på säker och snabb anslutning som moderna faxar och datorer kräver. Fastlandsdelen uppvisar också delvis bristfälliga telenät. Längs E22 finner man dock bra täckning av det mobila nätet och bredbandsutbyggnad har diskuterats i vissa delar av Kustlandet. Det är viktigt att i framtiden säkerställa hela områdets tillgång till goda och säkra telekommunikationer.

### **Kommersiell service**

Butiker öppna året runt saknas ute på öarna, eftersom kundunderlag saknas. Mindre sommarbutik med begränsat sortiment finns på några öar. Kommersiell service finns i stället i tätorter längs kusten, vilka fungerar som viktiga baspunkter. Några av butikerna på fastlandet har möjlighet att sända förnödenheter med båtar i kompletteringstrafiken och även då utnyttja möjligheterna till statligt hemsändningsbidrag. På fastlandet är den kommersiella servicen fortfarande fungerande, men hotas av nedläggning ju fler stormarknader som etableras i tätorterna. Det krävs ett större och bredare utbud i landsbygdsbutikerna för att behålla alla potentiella kunder.

### **Samhällelig service**

Postgången fungerar tillfredställande på fastlandet. Lantbrevbärarna ger en fullgod service, men i tätorter där postkontor fortfarande är öppna finns en osäkerhet om de kommer att få vara kvar. Tjänster via Internet hjälper ett fåtal, men alternativ måste finnas. På öarna sker utdelningen av post i allmänhet genom s.k. postväska, ett system som förefaller att fungera väl. Posturerna går i allmänhet tre gånger per vecka. En del öbor har postlåda på fastlandet och kan då få post varje vardag.

### **Social service**

Närheten till god social service har stor betydelse. Det gäller dels hälso- och sjukvård men även äldreomsorg och barnomsorg. Kommunerna har i sina ansträngningar att rationalisera verksamheten ofta dragit in denna service i ytterområdena. Människorna får ta sig till tätorterna. Denna utveckling är oroväckande. Samtidigt måste befolkningsunderlaget vara tillräckligt för att kunna hålla god tillgänglighet på service av bra kvalitet.

Någon närmare analys av förändringar i de äldres möjligheter att bo kvar i sin hembygd har inte kunnat göras. Här finns dock en lokal mobilisering för att slå vakt om de institutioner som finns kvar. Dessutom är det alltid ett argument att dessa hem ofta är stora arbetsplatser på landsbygden.

När det gäller barnomsorgen har nyare lagstiftning med obligatorisk förskola och allt lättare tillgänglighet till barnomsorg för förvärvsarbetande på ett sätt gynnat landsbygden. Det har inneburit att de små byskolorna har fått utökade uppgifter och eventuella nedläggningshot har tonats ner.

## 2.8 Utbildning

Samtliga skolor som fanns tidigare på öarna är nerlagda, och skolbarnen skjutas nu antingen av föräldrarna själva eller med taxibåtar till lämplig plats på fastlandet, där skoltaxi eller buss ansluter. Skärgårdens barn är alltså beroende av landsbygdens låg- och mellanstadieskolor. Dessa är å andra sidan ständigt nedläggningshotade, och där det finns högre nivåer består problemen i att rekrytera behörig personal. Så länge som de små skolorna finns kvar, kommer barnen att kunna utbilda sig, men centraliserat skolväsendet är landsbygdsbarnen de som först kommer att drabbas. Längre resor och stökiga miljöer är något som knappast förbättrar möjligheterna att lära för livet.

Från de större tätorterna är det svårt att locka hem dem som har flyttat tidigare för högre studier, vilket innebär att utbildningsnivån är förhållandevis låg i området. I Västervik och Oskarshamn har det vid Högskolan i Kalmar och andra högskolor och universitet satsat på distansutbildningar, vilket möjliggör att man kan bo kvar och samtidigt utbilda eller fortbilda sig. Med dessa utbildningar lär man sig också att använda IT-tekniken, vilket gör det lättare att anpassa sig till distansarbete där man jobbar elektroniskt.

För att gå vidare till eftergymnasial utbildning måste ungdomarna våga ta steget att lämna Kustlandet. De närmaste högskolorna ligger i Kalmar, Växjö och Linköping, d.v.s. mellan 5 till 25 mil från den ort där ungdomarna har växt upp. Utbildningar av allra högsta kvalitet finns på ett avstånd inom 10 till 45 mil från Kustlandets mitt/tyngdpunkt.

För högskolestudier krävs att ungdomarna flyttar från Kustlandet. Vår utmaning är att under deras uppväxtår ge dem en positiv bild av Kustlandet. Vi ska framhålla Kustlandets möjligheter och visa hur man övervinner svårigheterna. Ungdomar med starka rötter kommer förr eller senare tillbaka. Det är i detta sammanhang viktigt att Kustlandets invånare gör det så enkelt som möjligt för de återvändande ungdomarna att etablera sig och få möjlighet att tillämpa sina kunskaper - Kustlandet får ny energi!

## 2.9 Bakgrund till val av geografiskt område – homogenitet – lokala särdrag

Det finns flera skäl att betrakta Kustlandet som ett samlat och homogent område. I nästa kapitel "Tidigare och pågående arbeten med landsbygdsutveckling" finns en rad av exempel på hur man arbetar samlat med projekt av olika slag. Allt från olika projektstudier, större skärgårdsutredningar och till indelningsområde för EU-program, alla behandlar Kustlandet som ett område.

Även historiskt finns en samlad kustkultur som präglar och håller samman området. Under Gustav Vasa fick de boende i Kustlandet en del privilegier, bl.a. en ärftlig besittningsrätt till de hemman som skärgårdsborna brukade. Besittningsrätten torde ha bidragit till den enastående släktkontinuitet som gäller i många byar. Där finns ännu i dag många ägaresläkter som innehaft brukningsrätt och senare äganderätt till sina hemman sedan vasatiden och sannolikt längre. Denna fasthet i ägande och i befolkning finner man främst i skärgårdsdelen.

På fastlandssidan har herrgårdskulturen i betydande utsträckning dominerat landskapet fram till våra dagar. Många ståtliga anläggningar vittnar om att 1600- och 1700-talen var en tid av välstånd för jordbruksnäringen i området. För hundrafemtio år sedan och även tidigare fanns en mindre känd, inte obetydlig industriell verksamhet i Kustlandet, nämligen brytning av järn- och kopparmalm. Kanske är det kännetecknande för kustbornas tidigare inställning till industriell verksamheten att ingen enda av dem ingick i arbetsstyrkan, vilken tidvis uppgick till ett hundratal personer. När stugan blev trång gick man hellre till sjöss

Kustlandets folk har alltid färdats längs kusten som sjöfolk, men även i s k utgående fart till oceaner och hav. Det var dock först under 1830-talet som sjöfarten tog stark fart och blev en viktig näring. I Östergötland blomstrade en stor kust- och Östersjöfart som gav mycket kontakter efter kusten. Nästan allt mindre tonnage köptes från Roslagen. I Småland utvecklades dessutom en större internationell sjöfart med träexporten på främst England. Där växte även fram en varvsindustri.

De för Kustlandet gemensamma drag som beskrivits ovan hade sina rötter i vasatid och medeltid och bestod i mångt och mycket långt in på 1800-talet. När det gäller språk och attityder samt en ofta ganska självmedveten självsyn lever karaktären kvar i vår tid.

Den viktigaste gemensamma kulturyttringen inom området är givetvis det särpräglade näringslivet. Människorna har fram till de senaste årtiondena fått sin bärning genom en kombination av jord och skogsbruk, fiske och jakt. För vissa skärgårdsbyar tillkom lotsning, och under en stor del av 1800-talet och under början av 1900-talet var skeppsfarten en viktig binäring. Det särpräglade näringslivet med sin stora omväxling mellan dess skilda sysslor har satt sin prägel på befolkningen och gjort att de känt sig annorlunda än folket i inlandet.

Kustlandet har aldrig varit en riktigt fattig bygd. Det var inte från kustlandet den stora emigrationsvågen utgick.

Dagens relativt glesa befolkning är i hög grad beroende av den service i form av affärer, reparationsverkstäder och varv, hantverkare, skolor, kommunskjutsar och social service av många slag som är koncentrerad till kustremsan och dess städer. Gentemot sina föregångare har invånarna idag många och nära kontakter med världen "utanför", bl. a. via media och e-post samt genom kontakter med utflyttad släkt, sommargäster och turister. Samtidigt är deras situation i förhållande till landets övriga befolkning kanske mer speciell och ovanlig nu än tidigare genom glesbygdssituationen och genom deras ovanliga näringsfång. Den befolkning som nu finns och som kan finna sin bärning i framtidens Kustland måste liksom sina företrädare vara mångsysslare.

Än fiskar fiskaren, men fiskets framtid är ovisst och delvis beroende av om Östersjövattnet kan förbättras och fisket därigenom kan återfå något av sin ekonomiska betydelse. Jordbruk och boskapsskötsel är redan omställda från marknadsorienterad produktion till miljö- och landskapsvård. Sjöfågelsjakten spelar fortfarande roll, ehuru kanske mest som trivselfaktor. Turismen kommer som en växande näring, som dock har rötter i det tidiga 1900-talet i form av en liten men stadigt växande binäring. Natur- och kulturturism och fisketurism utvecklas nu, men är beroende av att Kustlandets speciella och egenartade landskap vårdas och fortsätter att dra besökare och att havets djurliv finns och kan bibehållas som grund för natur- och fisketurism.

Även om mycket tycks ha förändrats under århundradenas lopp finns det saker som känns igen, om än den yttre klädedräkten förändrats. Fortfarande går en av huvudströmmarna av besökare till Kustlandet via den medeltida Valdemarsleden, idag den inre allmänna farleden och tidsmässigt korrekt omdöpt till "Sjöfyran". Det är tiotusentals människor som varje år får kontakt med vårt område genom somrarnas segel- och motorbåtar. Det här förhållandet visar att den som vill förstå Kustlandets karaktär av samlat område och hjälpa till att vårda och utveckla denna region måste beakta de många historiska samband som bidragit till att forma dess kultur. För dagens invånare är samverkan inom Kustlandet av vital betydelse när det gäller att utveckla området i en positiv riktning.

Uppgiften, eller snarare utmaningen är att upprätthålla och i vissa avseenden återupprätta en levande landsbygd i Kustlandet. En tillgång som hittills i ringa utsträckning nyttjats i utvecklings-sammanhang är de natur- och kulturkvaliteter som finns i området. Utöver den geografiska och sociala identiteten så är det natur- och kulturvärdena som förenar. Större delen av Kustlandet är förklarad som riksintresse för natur- och kulturvård, och vad gäller naturvärde är en väsentlig del av området föreslaget att ingå i nätverket Natura 2000 som varande av intresse för hela EU. Temat för LEADER+ programmet Kustlandet är just att stärka detta arbete med de förenande natur- och kulturkvaliteterna.

## **2.10 Tidigare och pågående arbeten med landsbygdsutveckling**

### **Den Nationella Handlingsplanen**

Glesbygdsverket har under åren 1995-97 arbetat fram ett nationellt handlingsprogram för de svenska skärgårdarna. Handlingsprogrammet syftar främst till att stärka de bofastas förutsättningar att leva och verka i skärgården. Programmet redovisar skärgårdarnas problem och möjligheter och definierar ett antal strategier och förslag till åtgärder inom ämnesområdena mark och vatten, näringsliv och försörjning, bostäder, service och kommunikationer samt lokal utveckling och samhällsplanering.

Som ett led inom ramen för nationella insatser träffas en skärgårdsgrupp med deltagare från de statliga verken, länsstyrelser och andra aktörer med övergripande verksamheter i skärgården för att stämna av huruvida de kan bidra till en gynnsam utveckling. Programmet har en stark förankring hos vår kust- och skärgårdsbefolkningen som i hög grad har deltagit i dess framtagande.

**Mål 5b- Skärgården**

EU:s strukturfondsprogram har varit aktivt under en första period från 1996 tom slutet av 1999. Under denna tid har ett antal projekt kunnat genomföras på skärgårdsöarna, främst med inriktning på naturmiljö, kulturmiljö, utbildning, turism, IT och samordnade transportlösningar. Programmet har varit strikt i sin tillämpning att endast kunna gynna insatser på öar utan fast landförbindelse och öar med bofast befolkning. Programmets genomförande har fört med sig att kust- och skärgårdsproblematiken på många sätt har hamnat i fokus i regionen och kravet på nationell medfinansiering har stimulerat till nya partnerskap i projekten som oftast var av gemensamt intresse för flera offentliga aktörer och det lokala näringslivet. Bildandet av regionala referensgrupper, som i vårt fall Östergötland/Kalmar, har gjort det naturligt att de offentliga aktörerna och skärgårdens föreningsliv har samlats kontinuerligt kring skärgårdsfrågor.

**Mål 5b - Sydöstra**

Programmet har haft en likartad inriktning och omfattning som Mål 5b- skärgård. Skillnaden är att Mål 5b Sydöstra omfattat vissa delar av fastlandet inom Kustlandets område, nämligen Valdemarsviks och Västerviks kommuner. Båda programmen ska nu följas upp av Mål 2 Öarna och Mål 2 Södra. Förhoppningsvis bibehåller Mål 2 Öarna de tidigare referensgruppernas funktion och karaktär.

**Östergötlands skärgårdsråd**

Östergötlands skärgårdsråd arbetar aktivt med kust- och skärgårdsfrågor sedan mitten på 80-talet. En skärgårdskonsulent med uppgift att aktivt arbeta med för kustlandet vitala frågor engageras gemensamt av länsstyrelsen, kustkommunerna och länstrafikbolaget. Under en period har även länsstyrelsen i Kalmar län deltagit i samarbetet. Konsulenten är en länk mellan befolkningen och myndigheterna och initierar åtgärder för att underlätta för människor att leva och verka i kustlandet. Samarbetsformen har med framgång fört samman Östergötlands region till ett samlat agerande i kust och skärgårdsfrågor.

**PESCA**

EU-kommissionens initiativ PESCA gäller riktade insatser för yrkesfisket. Under perioden 1996-1999 har programmet bidragit till insatser enbart i Västerviks kommun i Kustlandets område. En av de största investeringarna har gällt den mottagningsanläggning för havsfisket i Östersjön som byggts i Lucernahamnen i Västervik.

**INTERREG IIc - VILLNET**

Sedan hösten 1999 pågår projekt VILLNET (VILLage NETwork) som syftar till uthållig utveckling i landsbygdsområden runt Östersjön. Länsstyrelsen i Kalmar län är projektledare, och därtill deltar från svensk sida kustsamhällena Blankaholm och Lofthammar, båda belägna i Kustlandet. Övriga deltagare kommer från Estland, Finland och Tyskland. Projektet har hittills avkastat en studie gjord av Högskolan i Kalmar tillsammans med invånarna på orterna av möjligheterna för turism och att allmänt skapa jobb, bl.a. genom turistsatsningar.



Projektet har öppnat en dialog mellan skärgård och fastland, ett samförstånd att vi tillsammans ska bruka de natur- och kulturvärden som finns och utnyttja varandras resurser på bästa möjliga sätt. En annan aspekt är att detta nya sätt att arbeta även släpper fram kvinnor. Det traditionella fisket har ju varit starkt mansdominerat, medan kultur- och naturfrågor ger andra grupper möjlighet att finna en meningsfull sysselsättning. I en förlängning kan samarbetet även smitta av sig på andra områden, exempelvis inom förenings- och näringsliv. Redan nu är öborna beroende av att skolor och service finns på rimligt avstånd, att kommunikationerna kan bibehållas och att det även finns ett fungerande socialt liv med aktiv fritid och kultur.

### **Regionalt miljö- och hushållningsprogram för skärgårdarna i Östergötlands och Kalmar län**

Länsstyrelserna i Kalmar och Östergötlands län har under ett års tid på uppdrag av regeringen utarbetat ett gemensamt, sammanhållet miljö- och hushållningsprogram för skärgårdsområdet från Bråviken i norr till Mönsterås kommun i söder.

Länsstyrelserna har valt att kalla programmet *Hållbar Skärgård*. Hållbar betonar programmets utformning som aktionsplan med mål och åtgärder för en långsiktigt hållbar utveckling i skärgården. Hållbar markerar också vikten av samspel i programmet mellan ekologiska, ekonomiska och sociala aspekter. Hållbar understryker likaså behovet av samsyn, samverkan och delaktighet i vården av de stora värden, naturgivna, mänskliga och kulturella som är signum för den unika skärgård programmet behandlar.

För att förankra och mer fördjupat diskutera problem, mål och åtgärder bildades därför ämnesinriktade arbetsgrupper, sex i Östergötland och fem i Kalmar. Deltagarna representerar kommuner och regionala myndigheter men framför allt intressenter, som dels bor och verkar i skärgården och/eller dels på något sätt "nyttjar" de resurser som finns i skärgården och därför särskilt blir berörda av de åtgärder som föreslås i programmet. Deltagarna har förutom att bistå med synpunkter och egen sakkunskap i flera fall utfört specifika arbetsuppgifter, t.ex. tagit fram underlagsmaterial m.m. och på så sätt mycket konkret bidragit till programmets innehåll.

De förslag till mål och åtgärder som presenteras i programmet är i allt väsentligt resultat av arbetsgruppernas arbete. Gruppdeltagarna har varit mycket engagerade och diskussionerna livliga. Arbetet har präglats av en konstruktiv vilja att hitta gemensamma nämnare trots i vissa fall skilda uppfattningar i utgångsläget. Arbetsgrupperna har kort sagt utgjort programarbetets kärna.

De länsvisa arbetsgrupperna har även haft gemensamma sammanträden för att utbyta erfarenheter och synpunkter över "länsgränsen". Vissa av arbetsgruppernas "träffar" har skett i seminarieform med inbjudna gästföreläsare, allt för att möjliggöra kunskapsöverföring och djupare diskussion i, för skärgården, särskilt viktiga ämnen. Seminarierna har behandlat vattenmiljöfrågor samt mer "konfliktladdade" frågor kring "allemansrätt och kommers" samt problematiken kring skarv, säl och yrkesfiske.

Det praktiska arbetet har genomförts i varje län för sig, men i nära kontakt mellan projektledare, arbetsgrupper och referensgrupper i de båda länen. Arbetsgrupper i de båda länen har även haft gemensamma möten för att diskutera och finna gemensamma utgångspunkter för åtgärdsförslagen.

I programarbetet och i de arbetsgrupper där över hundra åtgärdsförslag av högre och lägre dignitet har konkretiserats, har föreningar och enskilda, kommunerna, regionala parter och övriga med skärgårdsintresse mycket aktivt deltagit och förväntar sig nu en resultatriktat genomförandefas, där alla vill vara lika delaktiga som vid framtagandet av planen.

### **Arbetsförmedlingen**

Arbetsförmedlingen i en av kustkommunerna prövar metoden att ha förmedlare på fält i syfte att finna kompletterande verksamheter som tryggar försörjningen på landsbygden.

### **Privat initiativ**

På initiativ och bekostnad av en **enskild intressent** arbetar Linköpings Universitet med *Tema Vatten* sedan ett år med ett forskningsuppdrag rörande kustens framtid. Uppdraget är att genomföra en studie för att identifiera och beskriva begreppet Kustland från kulturgeografisk synpunkt och att presentera ett underlag för att skapa ökad kunskap och ökat intresse för natur och kultur, och på så vis stärka den ekonomiska utvecklingen och förbättra underlaget för bl a besöksnäringen i denna region. Forskningsrapporten blir klar till hösten och redan nu har arbetet uppmärksammas internationellt. Författaren ska i höst presentera rapporten vid Sydney-konferensen "Habitat 2000".

Forskningen görs som ett första led i en kedja, som består av forskning som ger kunskap, som genom utbildning skapar identitet, som utvecklar kulturen, som ger underlag för upplevelser. Hela tiden finns återkoppling i detta förlopp som stärker samhällsutvecklingen och den ekonomiska basen i regionen. När nu universitetets forskning avrundas inleds nästa fas, där målet är att skapa en Internet-baserad struktur av webb-portaler, från forskningsportal över kunskapsportal till turistportal på temat Kustlandet.

Den enskilde, som är beredd att helt eller delvis finansiera även kommande fasen, har nu sökt sig till partnerskapet för ett samarbete inom Kustlandet. Vi ser det som utomordentligt betecknande att en enskild, i detta fall en sommarboende, så tydligt uppfattar kustlandets kvaliteter och potential, och att denne på eget initiativ och bekostnad bidrar med att skapa strukturer och förutsättningar för kustlandets framtid. Ett välkommet inslag i debatten om fritidsboendes nytta för en attraktiv region, som kan stimulera flera som har viljan att ansluta sig till vårt utvecklingsarbete.

### 3 Analys av området

#### 3.1 SWOT-analys

Mot bakgrund av vad som redovisats i tidigare avsnitt har följande sammanvägning gjorts av de viktigaste och mest centrala styrkorna, svagheter, möjligheterna och hoten i Kustlandet.

<b>Styrkor</b>	<b>Svagheter</b>
<ul style="list-style-type: none"> <li>➤ Unika miljövärden (natur, kultur, fiske)</li> <li>➤ Närheten till en rik naturresurs (Östersjön)</li> <li>➤ Oslagbar boende- och uppväxtmiljö</li> <li>➤ Föreningslivet vill åstadkomma en förnyelse</li> <li>➤ Utomordentligt bra förutsättningar för turism</li> <li>➤ Tyst och avkopplande atmosfär</li> </ul>	<ul style="list-style-type: none"> <li>➤ Svagt befolkningsunderlag</li> <li>➤ Negativ utformning av lagstiftningen för förvärv av fastigheter</li> <li>➤ Brister i infrastrukturen mellan områdets olika delar</li> <li>➤ Myndigheter med reservatsfilosofi</li> <li>➤ Sviktande offentlig service</li> </ul>
<b>Möjligheter</b>	<b>Hot</b>
<ul style="list-style-type: none"> <li>➤ Hög attraktionskraft för bl.a. besöksnäringen</li> <li>➤ Utveckla potentialen i riksintresse- och Natura 2000-områden</li> <li>➤ Utveckla nya former för förvaltning av naturresurserna</li> <li>➤ Befolkningens självkänsla och livskvalitet höjs genom ett väl vårdat landskap</li> <li>➤ Internationell stimulans i utvecklingsarbetet</li> <li>➤ Ökad samhörighet inom Kustlandet</li> </ul>	<ul style="list-style-type: none"> <li>➤ Minskat underlag för kommersiell och samhällelig service</li> <li>➤ Försämrade kvalitet hos Östersjön</li> <li>➤ Kommersialisering av allemansrätten försvårar utvecklingsarbetet</li> <li>➤ Okänslig bebyggelseplanering minskar känslan av ett autentiskt kulturlandskap</li> </ul>

Det måste poängteras i sammanhanget att förhållanden som av en bedömare vid ett visst tillfälle kan uppfattas som en svaghet eller ett hot kan av en person i en annan situation tolkas som en styrka och möjlighet. Låt oss ta riksintressena som ett talande exempel på detta.

Det som skrivits i tidigare avsnitt rörande riksintressen speglar de nationella värdena och är de sakliga förhållandena enligt ämbetsverkens definition. Men det finns en annan bild av riksintressena och vad de kan föra med sig. Riksintressena ses, i vart fall hittills av dem som ska leva och verka i dem, i huvudsak som en barriär av hinder och förbud. De upplevs som grunden till alla pålagor och restriktioner som kommer ”uppifrån” och försvårar livssituationen för befolkningen och anses hindra en gynnsam näringslivsutveckling. Som ett påfund, som inte har sin förankring på stället, men ändå dikterar villkoren för tillvaron för dem som verkar där och som de inte kan påverka av egen kraft.

I vardagen blir det tydligt att de centrala verken, Naturvårdsverket, Riksantikvarieämbetet och Fiskeriverket, som har det nationella huvudansvaret för sitt respektive riksintresse, hittills inte har förmått att verka eller samverka på sådant sätt att lokalbefolkningen och det lokala näringslivet har känt sig delaktig i processen, och de har heller inte förmått att dra fördel av den livskraft och de kunskaper som finns i skärgården.

Det är först på senare tid som befolkningen har börjat få ett betydande inflytande i de utvecklingsplaner som ska ligga till grund för en framtida utveckling i Kustlandet. I dessa planer är honnörsord som *bevarande* och *varsamt nyttjande med en bofast befolkning* nycklarna till framtiden. Mycket väsentligt är också att få alla inblandade parter att känna delaktighet i arbetet och att ha en öppen kommunikation med varandra. Ett viktigt inslag i det kommande arbetet med LEADER-programmet blir därför också att överbrygga tidigare motsättningar och missförstånd i syfte att förena alla krafter i riktning mot en positiv utveckling för Kustlandet.

Restriktioner i form av naturreservat och fågelskyddsområden har av tradition uppfattats som hinder och potentiella hot. I arbetet med att utveckla exempelvis miljöanpassad turism och ekoturism är samma områden avsevärda styrkor som rätt förvaltade ger stora möjligheter. En viktig roll för LEADER-programmet är att finna tänkbara vägar att ta tillvara de sistnämnda möjligheterna och att göra de boende i Kustlandet delaktiga i den processen. Det vill säga att nyttja natur- och kulturvärdena för att alstra långsiktiga jobb och inkomster, eller med andra ord åstadkomma en hållbar utveckling i Kustlandet.

### 3.2 Val av tema

För Kustlandet faller det sig naturligt att av de teman som står till buds fokusera på områdets förnämsta tillgångar – rikets och i betydande utsträckning även den europeiska gemenskapens högsta natur- och kulturvärden som har klassats som riksintressen enligt naturresurslagens bestämmelser, och att i planen finna vägar för att förädla dessa värden till bestående och långsiktigt hållbar nytta för boende och besökare. Med referens till de teman som föreskrivs i det nationella LEADER-programmet har Kustlandet valt:

- att på bästa sätt utnyttja natur- och kulturreсурser, inklusive naturområden som i enlighet med Natura 2000 är av intresse för hela den europeiska unionen.

### 3.3 Kustlandet i internationellt perspektiv

Kustområden har historiskt alltid utgjort viktiga områden i samhällets utveckling. Havet som transportväg har förenat. Även i framtiden har kustområdena stor potential och många intressen knyts hit. Ur biologisk synvinkel är kustzonen den stora potentialen för en rik biodiversitet i haven. Som område för rekreation, fiske, energiproduktion, m.m. kommer de att spela allt större roll i framtiden.

Flera forskningsprojekt pågår kring konkurrensen mellan olika intressen i kustzonen. Den svenska MISTRA (Miljöstrategiska forskningsstiftelserna) har ett stort projekt kring dessa frågor kallat SUCOZOMA (Sustainable COastal ZOne Management).

År 1996 togs inom EU initiativ till ett demonstrationsprojekt om uthållig utveckling inom europeiska kustområden (Integrated Coastal Zone Management, ICZM). Sammanlagt har pilotstudier av olika aspekter på hållbart nyttjande av kuster gjorts inom drygt ett trettiotal områden i Europa både inom och utom EU. Märkligt nog har inget svenskt område deltagit i projektet. Arbetet har nu gått in i en utvärderingsfas. Avsikten är att under 2000 presentera ett förslag till riktlinjer för planering av uthållig utveckling inom kustområden.

Kustlandet har för avsikt att knyta djupare kontakter med vissa av de områden som deltagit i pilotstudien. För vår del är resultaten och erfarenheterna av de pilotstudier som gjorts i Östersjön av särskilt intresse och då speciellt de från finska sydkusten. Det området har en struktur som i vissa avseenden påminner om den i Kustlandet. Givetvis kommer vi att söka kontakt med övriga delprojekt i den utsträckning som bedöms lämplig för att kunna genomföra vårt program. Ambitionen från vår sida är att nyttja de erfarenheter som vunnits för att så långt vår förmåga räcker finna och empiriskt testa en svensk ICZM-modell. Detta är en del av LEADER-programmet som vi planerar att utveckla i samarbete med universitets- och forskningsinstitutioner. Exempelvis har universitetet i Göteborg en konfliktforskning kring motstridiga intressen i kustzonen medan högskolan i Kalmar sysslar med olika moment i kustzonsplanering.

Det finns flera internationella LEADER II-program och LIFE-projekt som arbetar med frågeställningar kring ekologisk (naturvård) och ekonomisk utveckling av särpräglade och rara naturtyper. Inledande kontakter har även tagits vad gäller att finna framtida samarbetspartner inom denna grupp. Möjligheterna till erfarenhetsåterföring från det pågående projekt VILLNET har berörts tidigare i kapitel 2.10.

Detta är en av de innovativa uppgifterna för Kustlandet. Att med svenskt perspektiv och värderingar om intressen kring kusten och dess utnyttjande, söka bilda ett nätverk med andra kustområden som arbetar med samma inriktning. Med temat för Kustlandet att stimulera utvecklingen i en bygd där samtidigt stora bevarandebestånd finns tror vi att det finns mycket att lära i ett sådant utbyte.

## **4 LAG-gruppen**

### **4.1 Ledningsgrupp, kompetens, utbildning och erfarenhet**

Ett brett partnerskap av föreningar, privata företag och offentliga myndigheter har under våren deltagit i utvecklingen av det som idag är Kustlandet. Som nämnts tidigare har tre olika initiativ tagits inför en LEADER-ansökan i vårt område. Det var dels Carrefourkontoret som marknadsförde möjligheterna som ett led i sin utåtriktade verksamhet. Dels Västerviks kommun som samordnade ett partnerskap för hela sin kommun. Samt de två kusttäckande skärgårdsföreningarna i Kalmar och Östergötlands län som arbetade för ett kustprogram. På ett tidigt stadium påbörjades arbetet med att samordna de tre intressena. Carrefourkontorets roll blev samordnarens. Stora skillnader i synsätt fanns mellan Västerviks och skärgårdsföreningarna. Kommunen prioriterade den geografiska omfattningen och att temat "livskvalitet" kan anpassas till var aktiva grupper finns, medan skärgårdsföreningarna ansåg att deras tydliga tema var avgörande för avgränsningen. Efter flera försök beslöts att varje grupp söker för sig, trots att en viss del av området överlappar.

Kustlandets utveckling styrs av föreningslivet. Med tydligt stöd av Carrefourkontoret har vi utvecklat partnerskapet och också inbjudit kommunerna att delta på lika villkor. Det är därför logiskt att när stunden är kommen för att bilda LAG-grupp denna struktur fortsätter. Halva LAG-gruppen består därför av representanter för det ideella föreningslivet, medan den offentliga delen står för ca 30% och det privata näringslivet för 20%.

Anledningen till att det offentliga är starkare representerat än det privata näringslivet är temats profil. Det handlar om hur kustlandet kan utvecklas i en framtid när de offentliga bevarandebestånden och de bofastas intressen allt tydligare måste hitta nya vägar att samverka.

LAG-gruppen består av 16 personer fördelade på de tre kategorierna: offentliga sektorn, privat sektorn och ideella sektorn. Kustlandets partnerskapet har beslutat att fördela platserna enligt följande tabell.

Sektor	Beskrivning	Antal platser
Offentliga sektorn	Kommuner	3 platser
	Regionala myndigheter	2 platser
Privata sektorn	Näringslivsorganisationer	3 platser
Ideella sektorn	Samhällsföreningar och lokala utvecklingsgrupper	8 platser

Inför valet av LAG-grupp har eftersträvat geografisk spridning över området för att nå lokal förankring och representativitet. Dessutom jämställdhet och kravet på att yngre personer ingår samt kompetens i miljöfrågor, allt enligt LEADER-programmet. Det viktigaste kravet har dock varit att få medverkande personer med bred kompetens och engagemang, vilket borgar för att planen skall kunna genomföras.

Ytterligare en strävan har varit att få en lagom stor LAG-grupp för att den skall kunna vara samlad i besluten och ändå exekutiv. Utan en uppdelning med arbetsutskott som riskerar ta över arbetet. Likaså hoppas vi med den geografiska spridningen, men viss uppdelning mellan åren, kunna få en stor delaktighet från den offentliga sektorn, samtidigt som vi undviker revirtänkande. Utvecklingsplanen är LAG-gruppens gemensamma strategiska utvecklingsdokument. Dess strategi för att befrämja utvecklingen skall vägleda vilka insatser och initiativ som skall tas för att ge arbetet en sammanhållen profil.

Partnerskapet har beslutat att den offentliga sektorn skall representeras i LAG-gruppen enligt följande modell. Fördelningen mellan länsstyrelse och regionförbund följer ansvaret för de statliga regionalpolitiska åtagandena i respektive län.

1 plats	Länsstyrelsen i Östergötland	År 1-7
1 plats	Regionförbundet i Kalmar	År 1-7
3 platser	Norrköping kommun	År 1,2,6,7
	Söderköping kommun	År 1,5,6
	Valdemarsvik kommun	År 2,3,4,7
	Västervik kommun	År 3,4,5
	Oskarhamn kommun	År 1,2,6,7
	Mönsterås kommun	År 3,4,5

Den privata sektorn föreslås få tre representanter som delvis går via näringslivsorganisationerna LRF och Ostkustfiskarna, som var och en genom sina styrelser utsett varsin representant.

Den ideella sektorn representeras av personer med stor kompetens och erfarenhet av utvecklingsarbete på landsbygden. Dessa personer är nominerade av partnerskapet för Kustlandet. För respektive person är kompetens angiven dels vid högre utbildning och dels erfarenhet från utvecklingsarbete samt annat arbete.

I det följande presenteras de 16 personer som från start kommer att ingå i LAG-gruppen.

<b>Nr.</b>	<b>Ledamot</b>	<b>Ålder</b>	<b>Organisation</b>	<b>Miljökompetens</b>
1.	Jan-Olov Jonsson	55 år	Norrköpings kommun	
2.	Barbro Tjärström	64 år	Söderköpings kommun	
3.	Göte Pettersson	62 år	Oskarshamns kommun	
4.	Lena Westman	47 år	Regionförbundet i Kalmar län	
5.	Annika Holmström	45 år	Länsstyrelsen i Östergötlands län	
6.	Rune Hallgren	53 år	LRF	
7.	Björn Aronsson	52 år	Ostkustfiskarna	
8.	Mia Asklöf	42 år	Asklöf & Co AB	
9.	Lars-Olof Johansson	48 år	Vikbolandet	
10.	Ewa Strömbäck	48 år	Navet i Havet	
11.	Bengt Almkvist	54 år	Östergötlands Skärgårdsförening	
12.	Fredrik Jansson	<b>18 år</b>	Elevrådet Bäckedal Gymnasium	
13.	Susanne Andersson	65 år	Vråkabygdens Byalag	
14.	Mats Ohlsson	44 år	Smålandskustens Skärgårdsförening	
15.	Elisabeth Sandberg	43 år	Påskallavik 20 hundra	
16.	Henrik Andersson	27 år	Killingeholms Samfällighetsförening	<b>Miljökompetens</b>

En närmare presentation av LAG-gruppens medlemmar redovisas i ett fristående dokument som tillhör denna utvecklingsplan.

## 4.2 Samarbete med andra utvecklingsorgan i området

Utöver den fasta LAG-gruppen kommer ett betydande kontaktnät att utvecklas med andra utvecklingsorgan i området. Tilltänkta internationella kontakter har presenterats i kapitel 3.3. Nationellt gäller det främst de som ingår i partnerskapet såsom landstinget i Östergötlands län och regionförbundet i Kalmar län, arbetsförmedlingarna i kommunerna med sina arbetsförmedlingsnämnder, utvecklingsföretag som ALMI företagspartner och andra utvecklingscentra i Kustlandet. Speciella aktörer är också Stiftelsen Natur och Kultur i Östergötland, som arbetar långsiktigt med projekt kring tillgänglighet och bevarande i Kustlandet, Sjöfartverket med ansvar för flera anläggningar inom kustlandet samt Statens Fastighetsverk, som fått en samlande roll av bl a militären och Sjöfartverket vad gäller reträtten från det kulturhistoriskt betingade, statliga fastighetsinnehavet i Kustlandet. Kontakter kommer att tas med Boverket med anledning av *EU:s Demonstrationsprogram om Integrerad Förvaltning av Kustområden 1997-1999*.

Som det har beskrivits under kapitel 2.10 pågår det aktiviteter i privat regi och i samarbete med Universitetet i Linköping. Det är mycket önskvärt och sannolikt att dessa aktiviteter kommer att fortsätta inom ramen för detta program.

### 4.3 Partnerskap kring riksintressen

Kustlandets tema handlar om utvecklingsmöjligheterna i en bygd där riksdagen beslutat stärka bevarandeintressena med att skydda natur och kultur som riksintressen. De aktuella lagstadgade riksintressena och respektive ansvarig myndighet är:

Lagstadgade riksintressen	Ansvarig Myndighet
Naturvården	Naturvårdsverket
Rörliga friluftslivet	Naturvårdsverket
Kulturminnesvården	Riksantikvarieämbetet
Fiskevården	Fiskeriverket

Dessa tre statliga myndigheter har ett betydande ansvar inom Kustlandets arbetsområde. Tillsammans bildar de ett speciellt partnerskap med uttalat intresse att aktivt delta i Kustlandets arbete. En konkret diskussion är inledd med dessa parter och ett mycket stort intresse finns från deras sida. Dessa myndigheter söker just nya arbetsformer för att utveckla och åskådliggöra riksintressena. Vårt tema i Kustlandet, som innebär att vi gör den bofasta befolkningen delaktig och ansvarig i denna utveckling av de stora kvaliteterna i området, kommer därför mycket lämpligt i tiden. Samtliga myndigheter med ansvaret för riksintressena är intresserade att utveckla ett konkret samarbete med Kustlandet. Speciella kontaktpersoner har varit:

- **Naturvårdsverket**, Monica Stridsman på naturresursavdelningen
- **Riksantikvarieämbetet**, Per Olov Remmare på kulturmiljöavdelningen
- **Fiskeriverket**, Erik Neuman på kustlaboratorierna

Speciellt kan också nämnas att ett av Fiskeriverkets kustlaboratorier ligger inom Kustlandet, nämligen på Simpevarp i Misterhult församling.

Alla dessa myndigheter är väl medvetna om att ett nytt arbetssätt behövs för att i samarbete med lokala intressen förnya och utveckla arbetet kring de stora värden som ligger i riksintressena.

### 4.4 Jämställdhet och åldersfördelning

Inför bildandet av LAG-gruppen har partnerskapet tydligt uttalat att LEADER-programmets krav på jämställdhet och åldersfördelning skall följas. Som framgår av förteckningen ovan består LAG-gruppen av 9 (56 %) män och 7 (44 %) kvinnor av LAG-gruppens totalt 16 medlemmar. Två yngre medlemmar, 18 och 27 år gamla, ingår i LAG-gruppen. Inom gruppen finns flera personer med miljökompetens, men en av dessa är särskilt invald för att tydligt uppfylla kravet på miljökompetens inom LAG-gruppen.



## **5 Organisation**

### **5.1 Val av juridisk person**

Nätverket i Kustlandet består i grunden av det partnerskap som bildats under vårens sammankomster. Detta partnerskap utgör LAG-gruppen. För att få formell juridisk struktur på arbetet har partnerskapet vid sitt möte i Valdemarsvik den 19 juni 2000 beslutat att bilda en ideell förening - Kustlandet - vilken blir den juridiska personen.

Det formella bildandet av den ideella föreningen kommer att ske i augusti 2000. Då kan alla parter ingående diskutera stadgar och de åtaganden föreningen ingår. Föreningen kommer att bildas för att kunna arbeta med de frågor som framgår av denna ansökan. Om Kustlandet inte blir uttagen som LAG-grupp inom gemenskapsinitiativet LEADER+ kommer föreningen ändå att på olika vis verka för att genomföra det program som presenteras här.

### **5.2 Administration**

Inom Kustlandets område, i Valdemarsvik, finns ett kontor för Carrefour East Sweden. Detta kontor kommer genom avtal mellan LAG-gruppen och Carrefour att utgöra den administrativa basen för Kustlandet. Kontorets kompetens i frågor som rör EU och alla fördelar det innebär för nätverksbyggande och kontakter med andra projekt blir en stor tillgång.

Carrefourkontoret har redan idag utmärkta lokaler och basresurser för administration och sammanträden i det så kallade Sjöhuset i Valdemarsvik. Vi ser det som en stor fördel att kunna utnyttja denna resurs som tydligt ligger utanför de etablerade offentliga strukturerna i området. Erfarenheterna från olika LEADER II-program visar att kontoret troligen måste anställa två handläggare under tiden som LEADER-programmet genomförs. En av handläggarna blir ansvarig för det administrativa arbetet gentemot LAG-gruppen. Dessutom finns Carrefourkontorets ordinarie personal som tillgång för att klara större arbetsbelastningar.

### **5.3 Ansvars- och uppgiftsfördelning**

LAG-gruppen ska aktivt verka för att projekt initieras.

LAG-gruppen beslutar om budgeten för programmet Kustlandet i förhållande till anslagsgivande myndigheter. LAG-gruppen beslutar även om upprättande av administrativa rutiner för behandling av projektansökningar.

Dessa föreslås i korthet bestå av följande aktiviteter fördelade på sökande projekt respektive kontoret och LAG-gruppen.

<b>Projektfaser</b>	<b>Formell hantering</b>
Projektidén föds	Kontoret deltar med rådgivning  Kontoret skickar över mall för ansökan.
Ansökan om projektmedel sker	Kontoret kompletterar ansökan. Finansieringen specificeras. Medfinansiärerna kontaktas.  Kontoret skickar ansökan till samtliga ledamöter.  Inför LAG-gruppens möte hämtar kontoret in synpunkter från direkt berörda delar av partnerskapet, t.ex. gruppen med centrala myndigheter som ansvarar för riksintressena.  LAG-gruppen sammanträder och behandlar ansökan. Cirka 6-8 sammanträden hålls per år. Handläggaren föredrar ansökan, samt inkomna synpunkter.  LAG-gruppen diskuterar ansökan i relation till utvecklingsplanen och budgeten för Kustlandet.  LAG-gruppen diskuterar också egna initiativ för att starta projekt som utvecklar temat i Kustlandet om lämpliga ansökningar saknas kring viktiga delar av programmet  LAG-gruppen beslutar om ansökan skall beviljas medel samt anger finansieringsfördelningen.
Projektet beviljas medel	Kontoret upprättar en rapporteringsrutin med projektet
Projektet rekvirerar medel vartefter	Kontoret utbetalar medel. Beslutade utbetalningar redovisas för LAG-gruppen.
Projektet rapporterar varje halvår	Kontoret sammanställer ekonomisk och verksamhetsmässig rapportering för alla projekt och redovisar för LAG-gruppen. Kontoret sammanställer redovisningar till fondförvaltande myndighet.  Kontoret "besöker" projekten för att följa deras arbete.
Projektet slutrapporterar	Slutrapporteringen redovisas för LAG-gruppen  LAG-gruppen beslutar om formerna för uppföljning och utvärdering av projektet. Kontoret genomför dessa åtgärder.

Samspelet mellan projektsökanden, kontoret och LAG-gruppen måste präglas av viss formell stelhhet. De direkt finansierande parterna måste hinna ta del av projektansökningarna. Likaså måste de ansökande projekten placeras i sitt sammanhang i Kustlandets program. Ytterligare en viktig aspekt är LAG-gruppens budgetansvar.

## 5.4 Information

En central uppgift för Kustlandet blir att informera om programmet och möjligheten att söka medel för projekt. Carrefourkontoret har redan idag en del distribution av nyhetsblad. Ett nytt sådant för Kustlandet tas fram och distribueras till alla hushåll i området. Information kommer också att gå till samverkansgrupper och nätverk, eftersom de är viktiga länkar ut till Kustlandets invånare. Hos dessa kan man även samla ”tyngre” information och bilda små databaser. Hög kompetens hos dem som ska sprida information är av stor betydelse för att starta och utveckla intressanta och hållbara projekt.

En webbplats på Internet skapas och utvecklas under tiden för programmets genomförande. Webbplatsen blir den naturliga aktuella länken inom området och mellan Kustlandet och andra områden med liknande intressen. Med en intensiv kommunikation kan projektdeltagare, sökande och LAG-grupp informera varandra om pågående arbete och samtidigt inspirera med nya idéer och projekt. För det internationella samarbetet är IT-arbetet än viktigare, eftersom just den kommunikationen är effektiv och snabb. Speciellt mot Östeuropa och Baltikum – där Kustlandet ser en betydande utvecklingspotential – är elektronisk hantering av information överlägsen.

För att underlätta genomförandet av programmet Kustlandet inbjuds partnerskapet, potentiella projektsökande och intresserad allmänhet till några offentliga hearingar kring programmet och dess projekt. Även om ovan nämnda ”digitala samlingsplatser” ger stora möjligheter, är den sociala aspekten på fysiska möten mer givande och oersättlig.

Informationen i Kustlandet måste vara dubbelriktad för att på bästa sätt stämna av samverkan mellan LAG-grupp och sökande/pågående projekt. Sökande ska dessutom kunna ta del av erfarenheter och kunskaper som redan genomförda och pågående projekt samlat på sig.

## 6 Målsättningar

### 6.1 Visionen

Kustlandet är ett levande område där riksintressanta värden för friluftsliv, naturvård, kulturvård och fiske kunnat bevaras och stärkas. Genom vår utvecklingsplan har dessa unika egenskaper förädlats till nytta både för dem som bor i området och för de som besöker det. En tydlig och uthållig utveckling sker genom att det som skall bevaras brukas aktivt.

Genom en ökad delaktighet tar människorna i Kustlandet ansvar för sin bygds utveckling. Den traditionella konserverande filosofin har förändrats till en positiv syn på utveckling i samverkan mellan bofasta, fritidsboende, besökare och myndigheter.

Vi har tagit reda på tidigare generationers kunskap och fått nya insikter om sambandet mellan Kustlandets kulturhistoriska och naturgivna värden och hur dessa påverkar vår nutid och framtid.

Den nya utvecklingen har gett ökade möjligheter för stadig sysselsättning. Det blir också allt mer attraktivt att bo och verka i Kustlandet. Kustlandet är en aktiv part i ett kontaktnät med andra kustområden. Genom arbetet med att lösa konflikter mellan tidigare motstående intressen har vi nått en gemensam grund för ett konstruktivt och framåtsyftande utvecklingsarbete.

## 6.2 Övergripande målsättning

Kustlandet präglas av sina stora kvaliteter i natur och kultur. Det är dessutom relativt oexploaterat, vilket gör att området är alltmer uppskattat av friluftslivet. Myndigheternas metod att skydda områdets värden men samtidigt framhäva dess egenskaper har traditionellt varit olika slag av reservatsbildningar. Tydligast är de lagfästa "riksintressen" som skall skydda området i framtiden med hänsyn till naturvård, kulturvård, det rörliga friluftslivet och fisket. Nya former av reservat, såsom Natura 2000, förstärker bilden av en kustbygd som riskerar att enbart konserveras utan att utvecklas.

Samtidigt är Kustlandet en kulturbygd, med en bofast befolkning och ett starkt näringsliv kring bland annat de areella näringarna och turismnäringarna som ansluter till områdets egenskaper. Detta ger landskapet och verksamheterna liv och genuin prägel.

I utvecklingsplanen för Kustlandet vill vi bevara detta starkt skyddsvärda Kustland genom en framsynt utveckling. Vi vill också göra området mer tillgängligt för verksamheter både för bofasta och besökare. Det kan ske genom att utveckla och göra tillgängliga de stora värden som finns här. Vi vill engagera unga som vuxna, kvinnor som män, gamla som nya svenskar i de unika värden som ger vårt landskap sin prägel.

Vi vill visa att intresset att bevara kan gå hand i hand med viljan att utveckla. En nyckel till en positiv utveckling i Kustlandet är utveckling av det lokala engagemanget.

Utvecklingsplanen för Kustlandet kan vara av stort intresse på många håll i gemenskapen. De grundläggande problemen är desamma i olika områden när allt fler restriktioner kommer där höga kultur- och naturvärden skall skyddas och friluftslivet samtidigt växer. Vi vill utveckla ett nätverk med andra LEADER+ områden där befolkningen lever med liknande frågeställningar.

Arbetet i Kustlandet skall ske med ökad samverkan mellan offentliga myndigheter, den bofasta befolkningen och deras näringsliv. Genom att bryta ner sektorstänkandet och utveckla samarbete når vi långt. Med hjälp av utbildningsinsatser skall kunskaper och medvetenhet också öka om de stora värden som finns. Det gemensamma *regionala miljö- och hushållningsprogrammet för Östergötlands och Kalmar län*, "Hållbar Skärgård", som utarbetats på regeringens uppdrag är ett viktigt dokument att utnyttja. I detta program finns ett stort antal åtgärder angivna. Likaså har de tre ansvariga myndigheterna kring riksintressena också egna program för sitt arbete med dessa.

## 7 Strategi

En allmän strategi för att nå övergripande mål och närma sig visioner i en landsbygd som behöver förnyelse kan sammanfattas i ett antal nyckelord, som exempelvis samverkan, delaktighet, attitydförändring, förädling och nischtänkande, nytänkande och nätverksbyggande och ökat omvärldsmedvetande. De nämnda punkterna plus några till kan sammanfattas i begreppen *Förnyelse* samt *Utveckling av mänskliga resurser*. I strategin för Kustlandet vill vi sammanlänka dessa med geografins särart och betydelse.

*Förnyelse* är nödvändig i ett flertal avseenden. Det handlar dels om att utveckla det som finns, dels att få fram nya verksamheter. Det handlar även om att öka tillgängligheten till högre utbildning och att anpassa utbildningen till de behov som finns i Kustlandet. Samtidigt som man bevarar och nyttjar den natur- och kulturmiljö som finns, måste den totala livsmiljön förnyas, framför allt för att bli mer intressant för ungdomar och unga familjer.

Ökad samverkan, nätverksbyggande och strategiska allianser är andra delar i ett förnyelsearbete. Det handlar om samverkan inom området, men också om samverkan med aktörer utanför Kustlandet som kan bidra till dess utveckling. Samverkan är vidare ett måste för att alla berörda ska känna delaktighet i det som sker. Just delaktighet har visat sig vara en ytterst viktig faktor när det gäller att vända en nedåtgående trend. *Det regionala miljö- och hushållningsprogrammet* är ett gott exempel på lyckat arbete som genomförts med stor delaktighet.

*Utveckling av mänskliga resurser* tar bl.a. fasta på att det är av stor vikt att förändra attityder. Det handlar om att skapa en positiv syn på exempelvis entreprenörskap och kompetensutveckling samt att åstadkomma förändringsbenägenhet. Det handlar också om att ta tillvara den kraft som finns hos enskilda och grupper som vill åstadkomma en utveckling i området. I det sammanhanget är de ungdomar som växer upp i området en viktig grupp. Det är varken möjligt eller önskvärt att hindra de unga i regionen att söka kunskap utanför hembygden. Det är i linje med den strävan som måste finnas att öka *kunskapen om den omvärld* som vi blir alltmer beroende av. Det som kan göras är att så länge de bor hemma skapa en känsla och ett intresse för den egna bygden för att därigenom öka intresset för återflyttning senare i livet.

Det är värt poängtera att det många gånger är alltför lätt att enbart kasta blickarna mot nya företeelser och glömma den kunskap och kompetens som redan finns. En väsentlig del i strategin för Kustlandet är därför att anpassa de traditionella näringarna till en ny kundkrets. Nya arbetstillfällen, och kanske också helt nya produkter och företagsformer, kan skapas genom förädling och nischtänkande. En viktig del i LEADER-programmet blir därför att stimulera nytänkande och nätverksbyggande samt skapa ett klimat där idéer tas om hand och omsätts i praktiska tester.

## 7.1 Koppling till andra program / åtgärder – helhetssyn

De program som i tillämpliga delar ska ligga till grund för helhetssynen är:

- Regionalt miljö- och hushållningsprogram för Östergötlands och Kalmar läns skärgårdar
- Mål 2 programmen
- Mål 3 programmet
- Förordningen om landsbygdsstöd (SFS)
- De nationella miljö- och landsbygdsprogrammet
- Tillväxtavtal i Östergötlands län i tillämpliga delar
- Regionförbundet i Kalmar läns utvecklingsprogram (RUPEN)
- Östergötlands Skärgårdspolicy
- Struksturstöd till fiskerinäringen 2000-2006

Som det tidigare anförts så är det regionala miljö- och hushållningsprogrammet för Östergötlands och Kalmar läns skärgårdar en viktig grund för utvecklingsplanen för Kustlandet. I det programmet har det tagits fram en katalog på 120 åtgärder för att åstadkomma en hållbar utveckling i området. En del av dessa åtgärder ska kunna prövas, genomföras och bilda modell för andra områden med liknande karaktär.

## 7.2 Nyttänkande

LEADER+ arbetet skall präglas bland annat av att vara innovativt och gärna ha pilotkaraktär. Syftet är att det urval av planer som kommer till utförande skall kunna stimulera utvecklingsarbete i andra områden. Kustlandet är en utpräglad innovativ utvecklingsplan. Vi har i vårt arbete koncentrerat temat och området till en tydlighet. Vi har avstått från ett allmänt övergripande utvecklingsarbete kring alla verksamheter i området.

Temats koncentration är att åstadkomma en uthållig utveckling av Kustlandet, en bygd präglad av mycket höga natur och kulturvärden samtidigt med hög attraktionskraft för friluftslivet.

Delaktigheten i arbetet låter kanske inte så innovativt. Men med tanke på de statliga myndigheternas roll och den svaga roll de boende hittills haft i processerna kring bevarandeintressena så blir delaktigheten ett nyttänkande. När människorna i de berörda bygderna vill bli delaktiga i den utveckling som oftast kommit från ovan, då har det skett ett gränsöverskridande och nya kompetenser i arbetet kommer in.

Utbildning och forskning kring de teman som gäller för Kustlandet blir underlag för speciella utvecklingsmöjligheter inom skolor i området. Det gäller grundläggande utbildning som då får en speciell och näralliggande profil med goda utvecklingsmöjligheter. Nya yrken förknippade med områdets kvaliteter och hur de skall brukas och göras tillgängliga kommer att växa fram.

Det gäller också den högre utbildningen och forskningen som på senare tid alltmer intresserar sig för tvärvetenskapliga teman där naturvetenskap och samhällsvetenskap möts. Goda exempel på detta finns i Linköpings och Göteborgs Universitet, som båda arbetat med exempel i Kustlandet. Denna tvärvetenskapliga inriktning på forskning kring resursutnyttjande och konkurrens mellan olika intressen är innovativ.

Den aktiva delaktigheten kring natur- och kulturvärdena innebär att former för att bruka det som skall skyddas blir en ny syn på bevarandebeståndet. De statliga myndigheterna söker innovativa lösningar för att finna en ökad delaktighet i detta. Genom att Kustlandet i sin plan engagerar människorna i bygden skapas dessa förutsättningar.

De internationella kontakter och skapande av nätverk som skall ske med Kustlandet är av största intresse. Svensk kultur när det gäller samhällsplanering, lokal delaktighet och bevarandefilosofi får då möta andra länders och områdets syn på hur de gemensamma frågeställningarna skall hanteras. Redan i LEADER II fanns områden som anger likande teman som Kustlandet. Det är av pilotkaraktär att Kustlandet aktivt vill utveckla ett nätverk i Europeiska Gemenskapen kring dessa frågor.

### **7.3 Miljö- och jämställdhetsaspekten**

Jämställdhet är en viktig aspekt för all lokal utveckling. Kvinnorna har en i många avseenden mer utsatt situation än männen i området. Särskilda insatser behövs för att stärka kvinnornas ställning.

Integration av personer med utländsk bakgrund är angelägen för en stabil samhällsutveckling. Samtidigt är det också ytterst angeläget att ta tillvara de resurser som våra invandrare besitter.

Miljön i området har som nämnts flera gånger tidigare unika värden. Utmaningen blir att behålla och dra nytta av de höga natur- och kulturvärdena, utveckla attraktiviteten och samtidigt utveckla näringslivet mot en långsiktig hållbarhet. Miljöaspekten får även betraktas som väl beaktad i och med valet av tema för Kustlandet ("att på bästa sätt nyttja natur- och kulturreсурter, inklusive naturområden som i enlighet med Natura 2000 är av intresse för hela EU").

## **8 Resursbehov**

Erfarenheter från tidigare Mål 5b och LEADER II områden ger vid handen att medelförbrukningen är låg i början av en programperiod för att accelerera när information och kunskapen om programmet har gjort avsedd verkan och aktörerna i LAG-gruppen har funnit sig till rätta i nya beslutsformer. Som det framgår av förslag till åtgärder nedan blir det snarare begränsningar i den offentliga finansieringen som sätter en gräns för vad som kan åstadkommas inom ramen för detta program.

Totalt bedöms programmet omsätta ca 14 MSEK årligen i genomsnitt. En preliminär fördelning av 10 MSEK offentliga medel per år uppskattas bli enligt nedanstående sammanställning.

**Åtgärd 1**

LAG-gruppen och dess verksamhet (inkl utvärdering och uppföljning)	9 000 000 SEK	90%
---	---------------	-----

**Åtgärd 2**

Samarbete interregionalt och transnationellt	400 000 SEK	4%
--	-------------	----

**Åtgärd 3**

Nätverksbyggande	600 000 SEK	6%
<b>Summa</b>	<b>10 000 000 SEK</b>	

Ovanstående åtgärds paket kan preliminärt finansieras enligt följande fördelning mellan strukturfonden och den nationella offentligheten:

Strukturfonden	4 000 000 SEK	40%
<u>Nationell offentlig</u>	<u>6 000 000 SEK</u>	<u>60%</u>
<b>Summa</b>	<b>10 000 000 SEK</b>	

De nationella offentliga medlen föreslås fördelas enligt följande redovisning:

Länsstyrelser och Regionförbund	2 000 000 SEK	20%
Landstinget i Östergötland	500 000 SEK	5%
Kommunerna i relation till deltagande invånare	1 500 000 SEK	15%
De statliga verken ( riksintressen)	1 500 000 SEK	15%
<u>Övriga offentliga finansiärer</u>	<u>500 000 SEK</u>	<u>5%</u>
<b>Summa</b>	<b>6 000 000 SEK</b>	

Därtill ska det privata och ideella möta upp med motsvarande 4 500 000 SEK årligen. Det är i huvudsak värdet av det samlade ideella arbetet som utgör detta belopp.

Ett uttalat önskemål från LAG-gruppen är att de offentliga finansiärer som har ingivit avsiktsförklaringar om deltagande i planens genomförande kan delta med årsvis finansiering och inte väljer att medfinansiera varje projekt för sig. Fördelen är att området hålls samman ekonomiskt och att det blir projektens innehåll och kvalitet som blir styrande för var i programområdet de genomförs.



## 9 Åtgärder

### 9.1 LAG-gruppen och dess verksamhet

I kustlandets arbetsform ligger att de olika grupper, organisationer och myndigheter som verkar i området skall initiera och komma med förslag till konkreta åtgärder och projekt som sammantaget ska leda till de i programmet uppställda målen.

LAG-gruppen skall dels prioritera bland inkommande projektförslag efter de kriterier som ligger i linje med programmets strategi för att nå de uppsatta målen. Men LAG-gruppen skall också kunna vara projektriggare och initiera sådana projekt som behövs för att utvecklingsplanens mål skall nås.

Under våren har partnerskapet och sedan den interimistiska LAG- gruppen diskuterat ett stort antal möjliga inriktningar för åtgärder som ska stödjas med projektmedel. De har rört sig om innehållet i de 120 åtgärds punkter i det *regionala miljö- och hushållningsprogrammet* som sammantaget syftar till en uthållig utveckling i Kustlandet. Även andra insatser inom utbildning, omsorg, infrastrukturella frågor och rena näringslivsfrågor har efterfrågats.

För att inte göra denna utvecklingsplan till en åtgärds katalog och samtidigt riskera att styra med detaljanvisningar om de blivande projektens innehåll och därmed begränsa idéflödet, har vi valt att ange ett antal projektkategorier och en del exempel, som på ett rimligt sätt samlar de olika åtgärdena.

Gemensamt för projekten i samtliga kategorier är att de ska uppfylla ett antal "horisontella" kriterier för att godkännas av LAG- gruppen för medfinansiering. Dessa egenskaper är:

- tydligt samband med det valda temat
- tydligt långsiktig utveckling i området, projekten förväntas leda till fortsatt nytta även efter projektiden
- innovativa i sin uppbyggnad och i sitt genomförande
- betoning på pilotprojekt och överförbarhet till likvärdiga områden
- stimulera kvinnor och ungdomar till engagemang

Projektkategorierna som har valts är följande:

1. Utbildnings- och forskningsåtgärder
2. Miljöbefrämjande åtgärder
3. Kulturbefrämjande åtgärder
4. Lokalt utvecklingsarbete, åtgärder som stärker delaktigheten
5. Åtgärder som stärker kvinnors ställning
6. Åtgärder som aktiverar ungdomar
7. Åtgärder som främjar besöksnäringen
8. Andra näringslivsfrämjande åtgärder

### **1. Utbildnings- och forskningsåtgärder**

Utbildningens roll i arbetet med ökad förståelse för de stora natur- och kulturvärdena i Kustlandet skall inte underskattas. På olika vis skall ett utvecklingsarbete uppmuntras i byskolorna för att stärka gemenskapen i området både hos lärare och elever, liksom kunskap och kompetens kring Kustlandets tema. Goda erfarenheter från ett likande arbete mellan byskolor i INTERREG-området Stockholm skärgård - Åland - Åboland kan utvecklas vidare inom Kustlandet. Det kan dessutom ansluta till idéer om att utveckla landsbygdens skolor till informationscentraler för sina bygder.

Som tidigare nämnts i utvecklingsplanen har universiteten ett ökande intresse av de frågor som tvärvetenskapligt knyter samman naturvetenskap och samhällsvetenskap i en analys av de frågeställningar som ansluter till Kustlandets tema. Kustlandet vill stimulera denna utveckling och göra befolkningen mer delaktig. Ett exempel på ett sådant arbete är inrättande av ett mellanled mellan t.ex. brukare av naturresurserna och forskarna, för att få ökad öppenhet och förtroende för verksamheten. Detta arbetssätt stöds t.ex. idag av Fiskeriverket i Bohuslän genom ett framgångsrikt arbete med Fiskeritekniskt Centrum i Strömstad kommun, där forskare bidrar med kunskaper om ett uthålligt selektivt fiske samtidigt som fiskarens erfarenheter kommer till nytta. Samma metodik kan utnyttjas inom andra näringsgrenar. T.ex. den alltmer betydelsefulla landskapsvården, som fortfarande söker sina former. En resurs i detta sammanhang är det naturbruksgymnasium som finns i Gamleby.

### **2. Miljöbefrämjande åtgärder**

Texten blir kort under denna rubrik även om ämnet är stort. I denna projektkategori finns en mycket väl förberedd åtgärdsförteckning i det regionala miljö- och hushållningsprogrammet. Ett gemensamt intresse mellan myndigheter och lokalbefolkningen och deras föreningar ledde under 1999 fram till förslag om 120 åtgärder. Inte alla av dessa passar in i LEADER+. Många skall genomföras av myndigheterna ändå. Men en rad mycket välmotiverade projekt kommer att stödjas av Kustlandet.

### **3. Kulturbefrämjande åtgärder**

På motsvarande sätt som under punkten miljöbefrämjande åtgärder skall Kustlandet stödja projekt som syftar till att stärka områdets kulturella identitet. Det kan gälla historiska kopplingar kring vårt äldsta kulturarv vidare över till senare tiders utveckling. En speciell karaktär har givetvis skärgårdskulturen som på olika vis bär kustens prägel. Även andra näringar som skutsjöfarten, stenhuggeri, lantbruk etc har sin historia. Även folklig kultur i form av traditionella hantverk, folkliga traditioner och annat som stärker identiteten i Kustlandet har betydelse.

Samarbetet med Riksantikvarieämbetet innebär givetvis att även läns museer och lokala museer kommer med i ett nätverk för att stärka arbetet. Det sammanhang som finns i natur- och kulturvärdena innebär att nya former att visa detta bör prövas. Eko-museer är ett exempel som har utvecklats med olika varianter. Vården av kulturvärdena är av avgörande betydelse för människors uppfattning av området. Här ingår även byggnadskultur och byggnadsvård, där lokal stimulans kan ge goda resultat.

#### **4. Lokalt utvecklingsarbete, åtgärder som stärker delaktigheten**

Flera åtgärder är beskrivna nedan under 9.3 Nätverksbyggande. Det finns många olika utvecklingsmöjligheter att stärka det lokala självstyret. Ett förbättrat samarbete mellan de två länen i kust- och skärgårdsfrågor kan leda till gemensamma åtgärder när aktuella frågor kommer. I ett utvecklingsarbete kan befolkningen med lokal rådgivning bättre utnyttja de ofta allt krångligare system av stöd som samhället erbjuder. I Östergötland har arbetet med skärgårdskonsulent och skärgårdsråd fungerat framgångsrikt under 15 år. Metoden med lokala utvecklingskontor (konsulenter) har även prövats med framgång i andra LEADER II områden. Kustlandet kommer ingående att pröva former för att stärka lokalt utvecklingsarbete.

Kustlandet vill stärka det ideella föreningslivet. Här sker ofta ett grundläggande arbete i den lokala utvecklingen. Samhällsföreningarnas möjlighet att utveckla sitt arbete i anslutning till temat skall följas av Kustlandet.

Andra områden är när samhället med olika verksamheter börjar dra sig ur sina åtaganden i Kustlandet. Det kan gälla samhällsservice eller skötseln av tidigare uppdrag. Här finns utrymme för initiativ att genom befolkningens kraft bibehålla servicen och verksamheten men kanske i "egen regi". Exempel på detta som diskuterats är offentligt ägd mark i skärgården, sjöfartsverkets farledsverksamhet, kommunal verksamhet i ytterområden, etc.

#### **5. Åtgärder som stärker kvinnors ställning**

För att stärka kvinnornas roll i Kustlandet vill vi lyfta fram en projektkategori särskilt riktad till kvinnor. Den kan givetvis gälla ämnen som passar även i andra mer "sak"-inriktade kategorier. Men genom denna särbehandling garanteras att kvinnors initiativ får egen uppmärksamhet.

Exempel på åtgärder ligger inom nätverksbyggande för att stärka kunskap och kompetens. Men här finns också möjlighet till rena projektinriktade ämnen.

#### **6. Åtgärder som aktiverar ungdomar**

Åtgärder för ungdomars positiva utveckling är angelägna. De måste känna att de kan delta och påverka samhällsutvecklingen i sin bygd genom sitt engagemang. Det är svårt att hitta bra former för denna utveckling. Det är också naturligt att det är från ungdomarna själva som förslagen skall komma.

Utbudet av aktiviteter som riktar sig till ungdomar är begränsat på landsbygden. Åtgärder för att stimulera nya och lockande idéer kring detta vill Kustlandet uppmärksamma. Det är viktigt att ungdomar skall bära med sig goda minnen från sin uppväxt i Kustlandet. Erfarenhetsmässigt vet vi att det är bland de bofastas barn vi hittar morgondagens invånare. Ett exempel på sådana idéer är ett utökat umgänge - utbyte mellan ungdomar inom Kustlandet. Vårt område är visserligen stort, men med kusten som gemensam nämnare. Verksamhet kring gamla skepp kan vara ett sådant förenande tema. Kustlandet har stolta traditioner här. Ett annat exempel, från Danmarks små-öar, är den "ungdomsolympiad" som cirkulerade i deras övärld. En effekt av den var att ungdomar träffade nya jämnåriga och likasinnade.

## 7. Åtgärder som främjar besöksnäringen

Besöksnäringen - turismen - är den snabbast växande näringen och tillför området årligen betydande ekonomiska resurser. Det är dels den bofasta turismen med egna fritidshus, dels den rörliga turismen på sjön med utgångspunkt från hamnar i området eller mer långväga, det rörliga friluftslivet på land eller tillfälliga besökare i samband med evenemang, konferenser och utbildningar.

Kustlandet har utmärkta möjligheter att expandera på alla dessa områden. Förutsättningarna med den höga natur- och kulturkvaliteten i området är den bästa garantin för framtiden. Det innebär att ett utvecklingsarbete med ökad kunskap om hur den turistiska näringen skall få växa utan att förstöra det fina den söker, måste ingå som en naturlig del i Kustlandet. Till skillnad från alla tidigare utredningar kan genom de resurser LEADER+ innebär, denna gång den bofasta befolkningen ha en aktiv och drivande roll i detta arbete. Metodutveckling med exempel från fördjupade översiktsplaner bör ske. Generellt kan Kustlandet på ett tydligare sätt göra befolkningen delaktig i processen.

Kustlandet måste också ansvara för att svåra problemområden kommer upp till behandling. Det gäller ämnen som problemen med kommersialisering av allemansrätten med begynnande motsättningar mot turistiska satsningar, de sviktande fiskresurserna sedan allmänningens dilemma infördes (alla utnyttjar men ingen vårdar), samt att samla förvaltningen av offentligt ägda fastigheter längs kusten. Dessa tre områden är centrala i Kustlandets utveckling. Genom LEADER+ arbetet kan intressenterna i samverkan presentera genomarbetade åtgärder som sedan kan genomföras. Alla dessa områden har bäring på besöksnäringen och är prioriterade i det *regionala miljö- och hushållsprogrammet*. Kustlandet vill ta ansvar för att frågorna drivs framåt.

## 8. Andra näringslivsfrämjande åtgärder

Kustlandets tema är inte ett traditionellt program för investeringar i service och näringsliv. Det medger inte LEADER+ regelverk. Givetvis är dessa investeringar av stor betydelse för bygdernas utveckling. Kustlandet kommer därför att arbeta med utvecklingsprojekt och mer generella frågor kring detta. Inom LEADER+ planen kommer Kustlandet att kunna förbereda och utreda förutsättningar för olika verksamheter. Den direkta verksamheten kanske sedan måste söka sitt stöd i starten på annat håll.

Ett speciellt intresse kommer att ägnas det företagande som är direkt förknippat med de natur- och kulturvärden som ger Kustlandet sin karaktär. Åtgärder för att stimulera och inspirera detta har stor betydelse. Det kan gälla producerande företag, vidare förädling av produkter, marknadsföring och försäljning. Exempel kan vara allt från de som organiserar upplevelser i området, till yrkesfiskare som har svårt att lösa samordning av transporter och försäljning av sin fångst.

En grupp av åtgärder kan utföras som konsultinsatser nära företagarna och är delvis beskriven under punkt 4 ovan. Det gäller underlättande av kontakter mellan företag och myndigheter, påverkan av myndigheter att ändra missgynnande regelverk samt information till myndigheter om företagarnas villkor i Kustlandet.

Generella åtgärder som samordning av information och marknadsföring kan också vara ett bra stöd för näringsidkare. Även dessa har Kustlandet intresse av. De näringslivsorganisationer som arbetar inom kustlandet är naturliga partners i utvecklingen av åtgärder under denna rubrik. Här ligger också ett arbete att öka samverkan mellan Kustlandets företagare.

## 9.2 Samarbetet interregionalt och transnationellt

En av de innovativa uppgifterna för Kustlandet är att med svenskt perspektiv och värderingar om intressen kring kusten och dess utnyttjande, söka bilda ett nätverk med andra kustområden som arbetar med samma inriktning. Med temat för Kustlandet att stimulera utvecklingen i en bygd där samtidigt stora bevarandebestånd finns tror vi att det finns mycket att lära i ett sådant utbyte.

Exempel på en sådan pågående debatt finns i Sverige i norra Bohuslän, där avvägningar av intressen kring marina reservat växer fram. Flera forskningsprojekt pågår kring konkurrensen mellan olika intressen i kustzonen. Det svenska MISTRA (Miljöstrategiska forskningsstiftelserna) har ett stort projekt kring dessa frågor kallat SUCOZOMA (Sustainable Coastal Zone Management).

Alla de deltagande kommunerna har vänortskontakter med samhällen i de baltiska länderna. Dessa kontakter kan tas till utgångspunkt för ett mer utvecklat samarbete kring Kustlandets tema. Ytterligare en sådan kontakt, VILLNET, är utförligare beskriven i programmet (2.6). Dessa närmare samarbeten kan bidra positivt till kunskapsöverföring kring kustzonfrågor i länder med stor utvecklingspotential.

På många håll i Europas kustområden pågår spännande utvecklingsarbeten med ökad lokal delaktighet kring höga natur- och kulturvärden. Flera exempel finns runt Östersjön, men även t.ex. i Norge med den sk Nordsjölöpa utanför Bergen. De mer tätbefolkade kustområdena i Europa har en än mer komplicerad situation, som det finns all anledning att studera hur man hanterar. Inom EU genomförs ett demonstrationsprojekt om uthållig utveckling inom europeiska kustområden (Integrated Coastal Zone Management, ICZM). Pilotstudier av olika aspekter av hållbart nyttjande av kusten har gjorts i ett trettiotal områden. Arbetet är nu i en utvärderingsfas och avsikten är att under år 2000 presentera ett förslag till riktlinjer för planering av uthållig utveckling inom kustområden.

Kustlandet har för avsikt att knyta djupare kontakter med vissa av de områden som deltagit i pilotstudien. För vår del är resultaten och erfarenheterna av de pilotstudier som gjorts runt Östersjön av särskilt intresse och då speciellt de från finska sydkusten. Det området har en struktur som i vissa avseenden påminner om den i Kustlandet. Givetvis kommer vi att söka kontakt med övriga delprojekt i den utsträckning som bedöms lämplig för att kunna genomföra vårt program. Ambition från vår sida är att nyttja de erfarenheter som vunnits för att så långt vår förmåga räcker finna och empiriskt testa en svensk ICZM-modell. Detta är en del av LEADER-programmet, som vi planerar att utveckla i samarbete med universitets- och forskningsinstitutioner. Exempelvis har universitetet i Göteborg en konfliktforskning kring motstridiga intressen i kustzonen, och högskolan i Kalmar sysslar med olika moment i kustzonplanering.

### 9.3 Nätverksbyggande

Kustlandet har under sin tillblivelse bildat ett betydande nätverk. Detta har vuxit under arbetets gång. Fortfarande kommer nya grupper till detta stora nätverk. Speciellt föreningslivet i Västerviks kommun har känt en vilshenhet, eftersom de har upplevt att arbete med två LEADER+ ansökningar skett i deras område. I början har de uppenbarligen uppfattat att det var en valsituation. Men ju mer information som kommit ut från Kustlandet, desto tydligare är det att man vill markera även sitt intresse dit. Genom de avsiktsförklaringar som gått till föreningslivet vet vi att många av de dominerande samhällsföreningarna även i Västerviks kommun nu visat sin vilja att samarbeta med Kustlandet.

Kustlandet är väl insatt i de ideella föreningarnas arbetsvillkor och den betydelse de har för en positiv utveckling i sina bygder. Ofta kan man med relativt små resurser nå stora resultat. Det är viktigt att Kustlandet kan stödja de lokala föreningarnas arbete när det gäller information och mobilisering av ansträngningar i linje med temat.

Nätverksbyggande är ett bra sätt att utan tyngre byråkrati skapa kontakter mellan grupper med gemensamma intressen. Modern teknik är mycket lämpad att stödja detta arbetssätt. De boende i Kustlandet är vana att engagera sig för att påverka utvecklingen. Kustlandet vill stärka nätverksbyggandet och informationen till invånarna genom olika informationsinsatser samt därigenom kopplingar till nätverk inom andra områden.

Den andra dimensionen i nätverksbyggandet som Kustlandet vill uppmuntra är den ökande samverkan Kustlandet vill se mellan de ansvariga myndigheterna och invånarna. Här gäller det dels att skapa kontakter mellan olika grupper, dels sprida kunskap och information. Genom denna process underlättas det fortsatta arbetet att organisera gemensamma projekt.

## 10 Effektmål

De planspecifika indikatorerna skall ge en samlad bild av utvecklingen i Kustlandet. I alla projektbeslut skall indikatorer anges i den mån respektive indikator är tillämplig.

Följande planspecifika indikatorer kommer att användas:

- Antal nya arbetstillfällen
- Antal nya samarbetskonstellationer/nätverk
- Antal deltagare i utbildningsinsatser
- Bevarande och utvecklande av natur- och kulturarvet
- Bidrag till ökad jämställdhet

### Antal nya arbetstillfällen

Ett av de tre målen för LEADER+ är att ”förbättra förutsättningarna för en stärkt ekonomi, vilket bidrar till att skapa nya arbetstillfällen”. Alla insatser skall i projektbesluten kunna redovisa förväntade sysselsättningseffekter samt i samband med slutredovisning ange faktiskt resultat i form av antal nya arbetstillfällen. Undantagna insatser, som inte skall redovisas på detta sätt, är sådana som anses utgöra en del av LAG-gruppens egna operativa verksamhet samt upparbetandet av kontakter för samarbetsprojekt under åtgärd 2 enligt det nationella programmet.

Uppgifterna skall redovisas ur ett jämställdhetsperspektiv. Det vill säga skapade arbetstillfällen skall redovisas fördelat på män och kvinnor.

Då steget från projektslut till faktiska arbetstillfällen i de flesta fall kan vara långt, kan det vara lämpligt att mäta långtidseffekter i samband med senare utvärdering. För att få en gemensam mall att gå efter skall arbetstillfällen på deltid och säsongsarbeten omräknas till årsarbeten på heltid.

Projektanställningar i LEADER-projekt skall ej räknas som nya arbetstillfällen.

### **Nya samarbetskonstellationer/nätverk**

Ett av planens mål är att förbättra de organisatoriska möjligheterna i Kustlandet, vilket mäts genom att antalet nya samarbetskonstellationer och nätverk redovisas. Såväl informella nätverk och samarbetskonstellationer, där till exempel två eller fler företag inleder kontakter utan att skapa en ny juridisk person, som formella samverkansformer, till exempel nya föreningar, avtal mellan organisationer etc, skall rapporteras.

### **Antal deltagare i utbildningsinsatser**

Utbildnings- och kompetenshöjande insatser utgör grunden för att kunna uppfylla samtliga övergripande mål i LEADER+ och de planspecifika mål som LAG-gruppen utarbetat. Utbildnings- och kompetenshöjande insatser mäts genom antal personer som deltar i organiserade utbildningar, fördelat på män respektive kvinnor.

### **Bevarande och utvecklande av natur- och kulturarvet**

Ett mål i Kustlandet är att bevara och utveckla natur- och kulturarvet. Samtidigt som natur- och kulturarvets värde bevaras och utvecklas skall planen bidra till den ekonomiska tillväxten. Insatser som genomförs och som påverkar natur- och kulturarvet skall enligt det nationella programmet värderas med 1 eller 2, där 1 innebär ingen påverkan alls och 2 innebär positiv påverkan eller en aktiv insats för att bevara och utveckla. Projekt med negativ påverkan på natur- och kulturarvet är inte stödberättigade. Värdering av projekt skall ske vid projektbeslut samt vid avslutande av projekt enligt ovan angiven modell. Indikatorn delas upp i två moment, bevarande och utvecklande av naturarvet respektive kulturarvet.

För att förtydliga vad påverkan på **naturarvet** i realiteten innebär, kan till exempel följande frågor ställas vid värdering av påverkan för respektive insats (projekt):

- ökas möjligheterna för ett positivt utnyttjande av naturmiljön genom att öka tillgängligheten för turism, rekreation, utbildning och forskningsverksamhet?
- påverkas skyddade och hotade arter och unika naturområden?
- förbättras förutsättningarna för livsmiljöer av värde för växt- och djurliv?

För att förtydliga vad påverkan på **kulturarvet** i realiteten innebär, kan till exempel följande frågor ställas vid värdering av påverkan:

- Finns det en lokal kulturmiljöprofil som redovisar områdets lokala kulturella identitet?
- Lyfts den kulturella identiteten fram i projektet?
- Är projektet förenligt med den historiska/kulturella strukturen och identiteten?
- Påverkas denna av projektet? Berörs till exempel för området klassiska verksamheter och näringar med historisk förankring?
- Påverkas värdefulla kulturbyggnader och odlingsmarker? Används byggnaderna och odlingsmarkerna för sitt ursprungliga ändamål?
- Påverkas redan klassad eller skyddad odlingsmark/byggnader?
- Knyter projektet an till för området/trakten lokala seder och bruk?
- Finns det särskilda riktlinjer/program som beskriver den lokala byggnadstraditionen?
- Vilken kompetens finns inom det antikvariska, kulturgeografiska området?

### **Bidrag till jämställdhet**

Jämställdhet är ett horisontellt mål som skall genomsyra all verksamhet som finansieras med EG-medel. För att förstärka vikten av jämställdhet skall alla projekt värderas utifrån dess påverkan på jämställdheten i området enligt följande. Värdering sker med 1 eller 2, där 1 innebär ingen påverkan alls och 2 att insatsen har en positiv påverkan eller att insatsen aktivt syftar till att stärka en underrepresenterad grupp i området. Projekt med negativ påverkan på jämställdheten i området är inte stödberättigade. Värdering av insats skall ske vid projektbeslut samt vid avslutande av projekt.

LAG-gruppen kommer, i den mån det är praktiskt möjligt, att rapportera fördelningen av beviljade projekt mellan kvinnor och män i antal projekt samt medelsvolym (offentlig finansiering).

Kvantifieringen av indikatorerna, det vill säga mätningen/värderingen, skall ske vid ett flertal tillfällen. Hela planens förväntade resultat kommer senare att redovisas i ett programkomplement. När stöd till ett projekt godkänts skall dess förväntade resultat anges i beslutet. Vid slutrapportering skall projektets faktiska utfall redovisas. Det sista tillfället är då ett projekt utvärderats, antingen i en övergripande utvärdering eller i en av LAG-gruppen genomförd egen utvärdering. I utvärderingen redovisas de långsiktiga effekterna av projektet.



Nedanstående tabell redovisar vilka planspecifika indikatorer, kvantitativa och kvalitativa, som skall användas.

Indikatorer	Förväntat resultat av programmet	Förväntat resultat av projektbeslut	Resultat vid projektets slutrapportering	Långsiktiga effekt
Antal nya arbetstillfällen				
- män				
- kvinnor				
Antal nya samarbets-Konstellationer/nätverk				
Antal deltagare i utbildningsinsatser				
- män				
- kvinnor				
Bevarande och utvecklande av natur- och kulturarvet				
Bidrag till jämställdhet				

## 11 Utvärdering

Kustlandets utvecklingsplan ska utvärderas som program i sin helhet och varje projekt för sig.

Utvärderingarna ska ske på likartat sätt som beskrivs i det nationella programmet och de önskemål som framförts vad gäller LAG-gruppens egen utvärdering av projekten, i syfte att såväl själv ta lärdom av projektens fram- och motgångar som att hålla Övervakningskommittén och förvaltningsmyndigheten informerad om LAG-gruppens aktiviteter och dess effekter.

- en förhandsgranskning, som genomförs och avslutas i samband med projektskrivningen och beslut om tilldelning av ekonomiska medel med syfte att bedöma projektets relevans för området.
- en utvärdering efter halva projekttiden, vilken ligger till grund för eventuella revideringar av projekten.
- en utvärdering vid projektens avslut, med syfte att bli dra lärdomar när det gäller den ekonomiska och sociala sammanhållningen.
- de ovan nämnda egna utvärderingar ska ske efter i projektbeslut bestämda kriterier.

Det ankommer på varje projektägare att vid projektets halvtid och avslut redogöra för de uppnådda resultaten i förhållande till projektbeslutet.

Utvärderingen ska i övrigt följa de riktlinjer som fastställs i det nationella programmet.

Vi finner det lämpligt att LAG-gruppen anlitar en utomstående revisor eller motsvarande kompetens, väl förtrogen med offentlig verksamhet och hantering av offentliga medel. Den ska kontinuerligt följa planens genomförande i förhållande till dess intentioner och kunna vägleda LAG-gruppen vid avvikelser från den egna planen eller den nationella planen.

## 12 Samarbete och nätverk

Denna utvecklingsplan är ett resultat av att två länstäckande skärgårdsföreningar på ett tidigt stadium hade inhämtat kunskap om såväl erfarenheterna av LEADER II samt information om det nu gällande nationella programmet för EU-initiativet LEADER+. Under vintern, våren och försommaren har initiativet fått ett namn – Kustlandet – och partnerskapet har vuxit i takt med arbetet. Den extremt tydliga skärgårdprofil som ursprungligen fanns i initiativet från start har tunnats ut till förmån för samtliga boende i Kustlandet. Förmodligen kommer fler föreningar och enskilda personer ansluta sig till partnerskapet även efter det att ansökan om att bilda ett LEADER-område har inlämnats senast 3 juli 2000. Denna process har på ett naturligt sätt skapat en begynnande samarbetsform mellan en mängd olika aktörer i partnerskapet för Kustlandet. Ett nätverk för samarbete har utbildats.

Partnerskapet har som huvudmål att med hjälp av LEADER-metoden etablera en ny regional organisation (nätverk), som efter LEADER-periodens slut, ska fortsätta ta tillvara och utveckla det lokala engagemanget och utöva samarbete med myndigheter på alla nivåer. Under LEADER-perioden kommer stor vikt att läggas vid att samarbetet och nätverket utvecklas och att arbetssättet blir överförbart till liknande områden inom den europeiska unionen men även utanför unionens gränser. Det senare är inte mindre relevant, eftersom världssamfundet också söker metoder för att tillvarata intressanta natur- och kulturmiljöer på ett långsiktigt och ekologiskt hållbart sätt. Kustlandet skall i framtiden förknippas med en unik och väl fungerande samarbetsform för att tillvarata och utveckla unika natur- och kulturmiljöer inom den europeiska unionen.

En dynamisk och levande webbplats kommer att etableras för att stärka samarbetet mellan individer, föreningar, näringsliv och offentliga aktörer. Ekonomiska medel från åtgärds-kategorierna 2 (interregionalt och transnationellt samarbete) och 3 (nätverk) kommer bli till nytta för denna verksamhet.

## 13 Finansieringsförutsättningar

LAG-gruppen kommer att söka medel från nationella finansiärer såväl utanför och inom partnerskapet. Följande offentliga finansiärer har visat intresse att delta i utvecklingsarbetet:

- Länsstyrelserna i Östergötlands och Kalmar län
- Regionförbundet i Kalmar län
- Landstinget i Östergötlands län
  
- Norrköpings kommun
- Söderköpings kommun
- Valdemarsviks kommun
- Västerviks kommun
- Oskarshamns kommun
- Mönsterås kommun

De statliga verken som ansvarar för sina respektive riksintressen kommer också att delta som finansiärer i projekt. Följande statliga verk har intressen att bevaka i Kustlandet.

- Naturvårdsverket
- Riksantikvarieämbetet
- Fiskeriverket

Offentliga ägare av fastigheter, belägna i kustlandet, är potentiella deltagare och finansiärer i partnerskapet. Följande offentliga fastighetsägare finns i Kustlandet:

- Kommuner
- Naturvårdsverket
- Statens Fastighetsverk
- Sjöfartsverket
- Fortifikationsverket
- Andra offentliga fastighetsägare

LAG-gruppen avser dessutom att intressera såväl stora som medelstora företag i regionen att delta i utveckling och finansiering av projekt som syftar till att förbättra luft- och vattenmiljön samt höja de livskvalitativa förutsättningarna i Kustlandet. Det är viktigt för näringslivet att Kustlandet utövar en stark attraktionskraft när nyetablering av företag och rekrytering av personal skall ske.

## 14 Avsiktsförklaringar

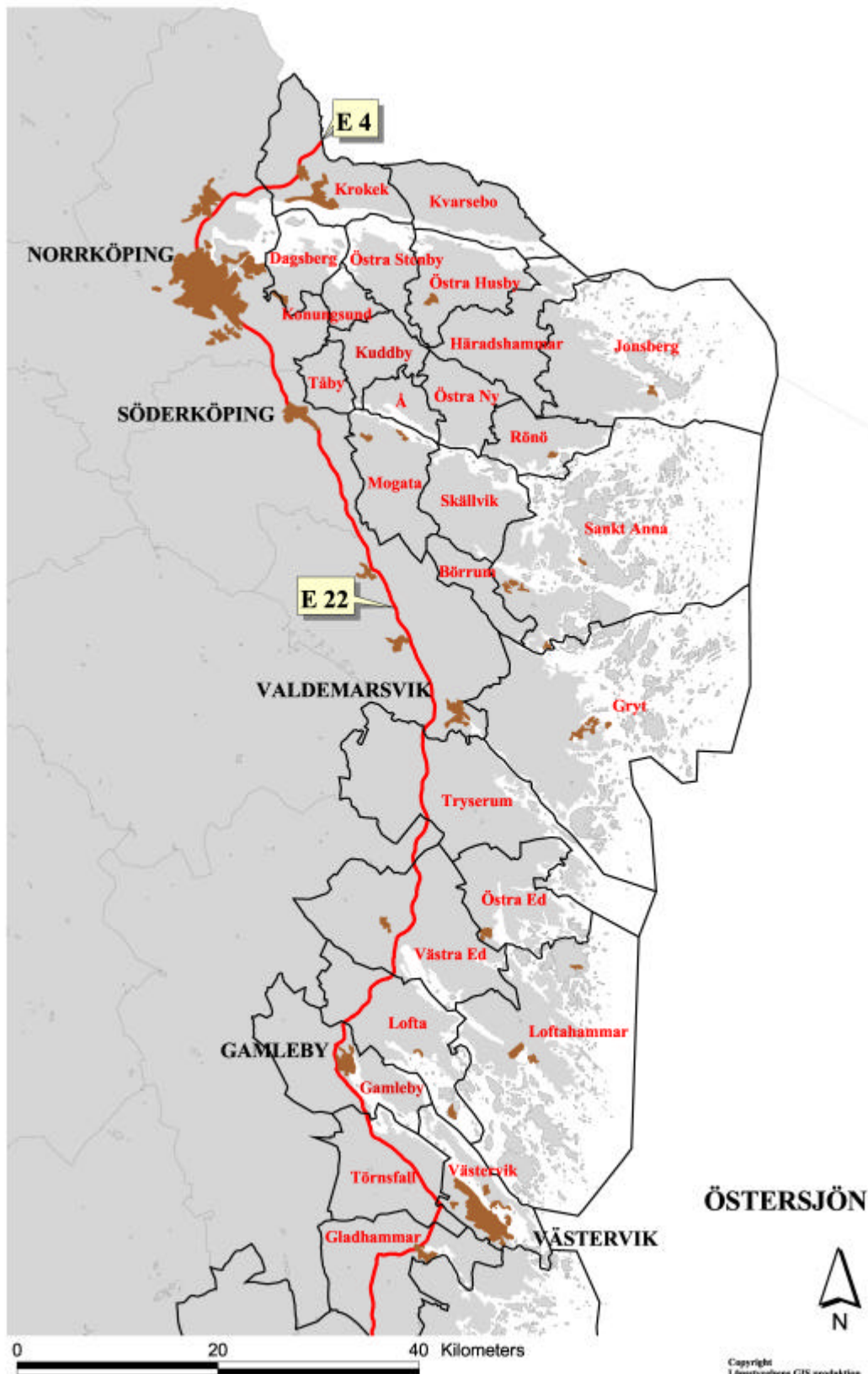
De avsiktsförklaringar om nationell offentlig medfinansiering som saknas, nämligen från Västerviks kommun och Länsstyrelsen i Kalmar län, kommer att inhämtas innan 31 augusti 2000. Dessa organisationer har verbalt framfört sitt intresse om deltagande i Kustlandets partnerskap.

Avsiktsförklaringar har bifogats utvecklingsplanen i form av de två följande fristående dokumenten:

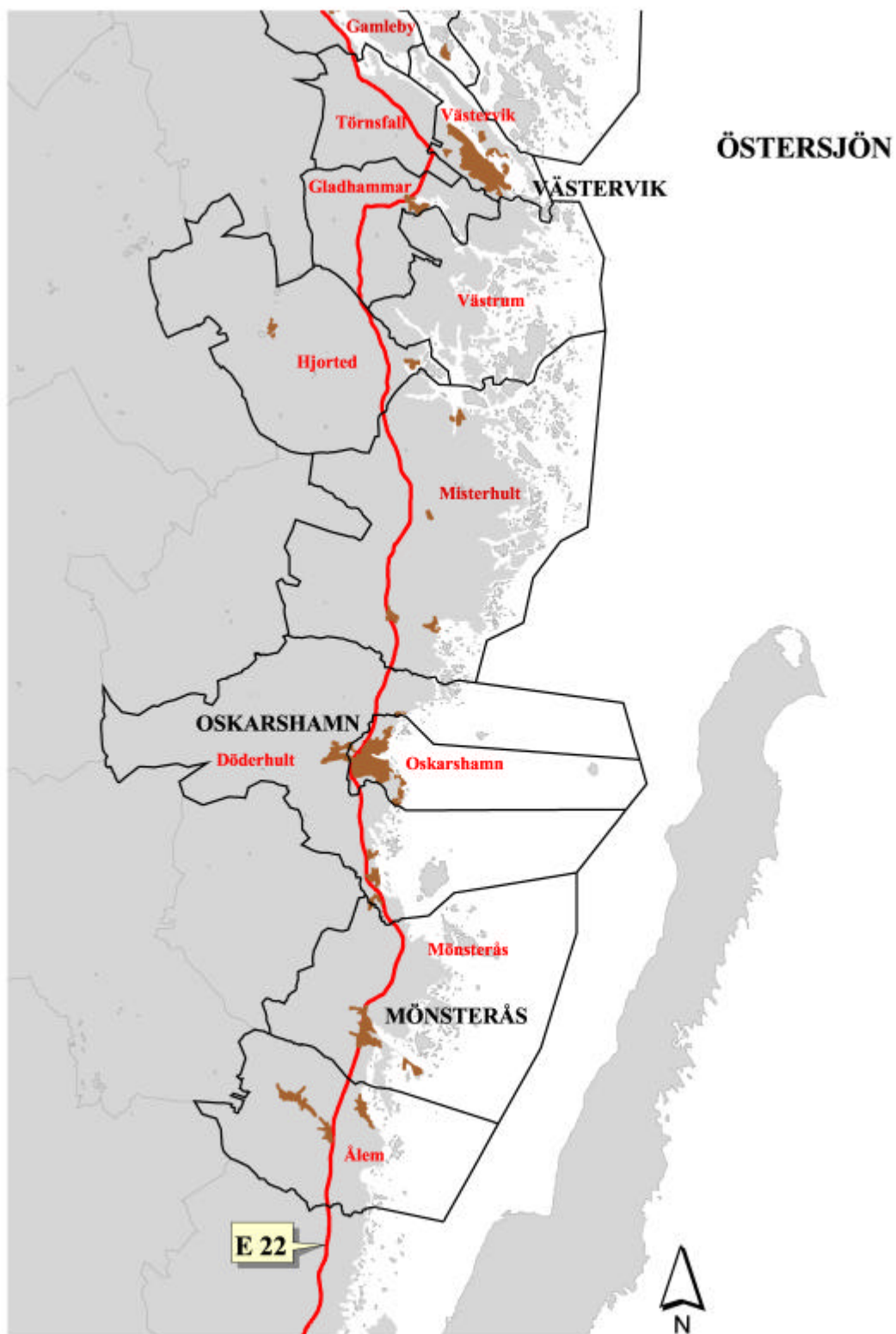
- **Avsiktsförklaringar om medfinansiering från svenska offentliga finansiärer**
- **Avsiktsförklaringar om medverkan från föreningslivet**

Det senare dokumentet lägger vi stor vikt vid, eftersom det tydligt visar att föreningslivet i mycket stor omfattning ställts sig bakom LEADER-initiativet Kustlandet.

# Norra Kustlandet



## Södra Kustlandet



0 9 18 27 36 45 Kilometers

Ur Röda kartan © Lantmäteriverket Gävle 2000.  
Medgivande M2000/3857

Copyright  
Länsstyrelsens GIS produktion  
Kultur lä